

竹
田
鄉

采風錄

頓物踏查

陳智瑋 著



屏東縣
竹田鄉公所 出版



客家委員會 經費補助



產業資源

產業資源

1. 永豐村

因下新埤及縣官埤皆以本村為起點，故本村用水無虞。以前的水稻田滿佈，收成季節可看到黃金稻穗處處，農村景象令年長者勾起串串回憶²¹。後因檳榔價位高，曾經被稱為「綠金」，使得農田紛紛改種檳榔，現今不少農民在檳榔園中間種香蕉。蓮霧也有村民栽種，品質相當受到肯定。現在村內基本上還是以農業為主，連雜貨店都沒有，現因國道3號高架橋下方空間營造情況良好，遂有外地人在橋下旁開設餐廳。



縣官埤旁檸檬園 (105. 8. 23)



縣官埤旁檳榔園 (105. 8. 23)



七尊神前邱家檳榔園 (105. 8. 23)



永豐路旁檳榔園 (105. 8. 23)

21. 黃正仁，《對大地之情不自禁》，草地出版社，民92年。

2. 福田村：竹頭角、楊屋角

福田村的灌溉用水都是由下新埤水圳供給，給水方向有二，其一為以下新埤圳由東南向西北給水，後流入縣官埤圳往南流，其二為下新埤圳由村之東北處向南給水，後匯流至南端東西向大排，向西流至六巷村南端入隘寮溪。

村民目前以種植檳榔為最多，也有人在檳榔園間種香蕉，以提高收益。其他農作較少，村民視目前市場需求種作，還沒有村莊內特色的農作。在楊屋角入庄的地方，有一家石材倉儲公司(銚宇石材倉儲)已營運多年。



瑞竹路旁檳榔園 (105. 8. 23)



芒果樹伯公旁香蕉園 (105. 8. 23)

2



南興路旁檳榔園 (105. 8. 23)



銚宇石材倉儲 (105. 8. 23)

3. 西勢村：西勢(本庄)、過溝

產業以農業為主，檳榔種植面積最多，目前有不少村民在檳榔園間種香蕉。可可面積應該有幾甲地，檸檬也有幾甲地，蓮霧有種一些。花卉類則有黃金椰子種植，過溝跟西勢都有人種植，種植面積不大，農會會協助銷售。本村主要耕作農地在本村西側接近隘寮溪處，及往南接近六巷區域。

龍門路上的商業活動較多，有診所、製香舖、髮廊、雜貨(便利商店)、冷飲、機車行、餐廳、客家點心攤、相館等。



龍南路上檳榔園 (105.8.23)



過溝一巷香蕉園 (105.8.23)

西勢村商店一覽表

項次	種類	名稱	備註
1	診所	大禾田診所	診所 1
2		林茂謙診所	診所 2
3	香舖	榮方製香舖	香舖 1
4		龍門金香舖	香舖 2
5	美髮	家庭理髮	美髮 1
6		髮舍 (沙龍、造型)	美髮 2
7		親親美髮屋	美髮 3
8	雜貨	台灣巨蛋	雜貨 1
9		同利超商	雜貨 2
10		伊加一商店	雜貨 3
11	冷飲	岡本飲料	冷飲 1
12		飲料店 (愛玉、豆花攤)	冷飲 2
13		茶品	冷飲 3
14		飲料攤 (西勢庄伯公旁)	冷飲 4
15	機車行	光陽機車行 (豐業車行)	機車行 1
16		正宇車業行	機車行 2
17	餐廳	甫德客家餐廳	餐廳 1
18		大姐頭麵店	餐廳 2
19	補習班	名山補習班	補習班 1
20	米店	龍昇米店	米店 1
21	麵包店	麵包店	麵包店 1
22	自助餐	西勢禾豐自助餐	自助餐 1
23	客家點心	客家點心攤 (同利超商前)	客家點心 1
24	早餐	早餐店	早餐 1
25	水果	水果攤	水果 1
26	營造廠	全展營造廠	營造廠 1
27	寄車	寄車行 (西勢火車站)	寄車 1
28	相館	真美店照相	相館 1



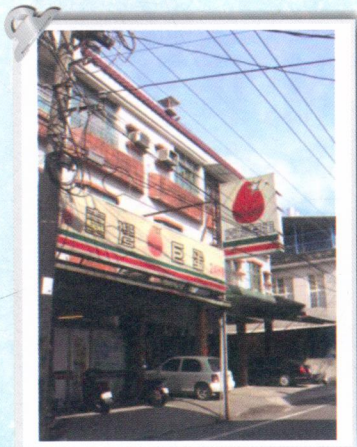
林茂謙診所
(105.3.5)



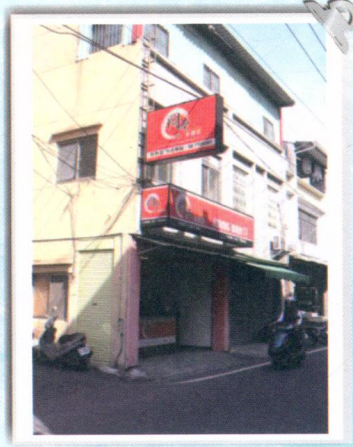
榮方製香舖
(105.3.5)



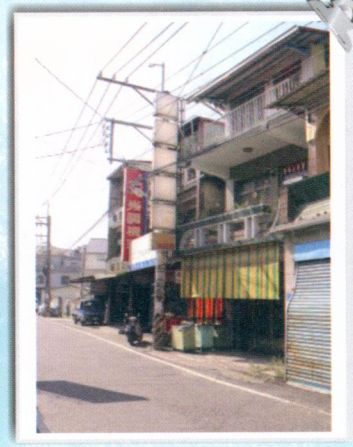
髮舍(沙龍、造型)
(105.3.5)



台灣巨蛋便利商店
(105.3.5)



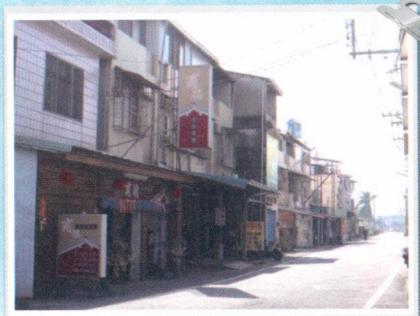
岡本飲料
(105.3.5)



光陽機車行
(105.3.5)



真美店照相館
(105.3.5)



甫德客家餐廳
(105.3.5)



客家點心攤(同利超商前)
(105.3.5)

4. 南勢村

南勢村灌溉用水以下新埤為主。主要耕作地方為南西路以西，以及屏81-2鄉道以西，與六巷村為鄰的農地。產業以農作為主，多數種植檳榔及香蕉，目前有網室種植蔬菜業者、有養豬業者，村內有一家雜貨店。



南興路絲瓜園 (105. 8. 23)



南興路養豬場 (105. 8. 23)



南興路檳榔園 (105. 8. 23)



南西路檳榔園1 (105. 8. 23)



南西路檳榔園2 (105. 8. 23)



南西路雜貨店 (105. 8. 23)

5. 頭崙村

頭崙村的灌溉水源豐富，村內有永順埤、低圳幹線、老份圳埤等灌溉系統。永順埤系統負責本村西部農田給水任務，水流由東往西排放，然後注入本村西側大排往南流至大湖村，再經大明國小之東側。低圳幹線負責本村中部向東的給水任務，老份圳埤負責本村東北角部分給水，水流由東向西流，進入低圳埤的排水系統再往南流至履豐境內。

在本村北端有幾家養豬戶，雖然是本村村民的產業，但對本村及下游各村如大湖、泗洲的大排水質影響嚴重，幾乎斷送這些村落的生活品質。除此之外，本村農作面積較大者為檳榔，目前有若干農民在檳榔園中間種香蕉。另本村還有蘭花種植，冬天有不少農民會種植一季水稻，因此季節較不會受到風害。二級加工業，本村有相當出名的廣東食品加工廠，產品如豆腐乳等釀造產品，業者說法是本村地下水質優良，有利於產品的製造。服務業方面，只有一家雜貨店，及一家電腦行，是很傳統的農業型村落。在屏81-2及屏50鄉道交會處有一小吃店(龍眼樹下老羅店)。



三山路蘭花業者(105.5.1)



三山路檳榔園(105.5.1)



三山路芒果園(105.5.1)



三山路瓜果園(105.5.1)



屏50鄉道旁養豬場(105.8.23)



屏50鄉道旁養蝦場(105.8.23)



屏81-2鄉道旁小吃店
(105.8.23)



屏81-2鄉道旁檳榔園
(105.8.23)

6. 美崙村

產業以農作為主，檳榔及香蕉為大宗。村內沒有雜貨店，通明路上賓達修車場、一處加水站、一家早餐店、美崙咖啡烘焙坊，村外大馬路(屏50鄉道)阿美麵店、紅螞蟻磁磚、南榮汽車保養場。



屏85鄉道上檳榔園(105. 8. 23)



通明路上檳榔園(105. 8. 23)



通明路上賓達修車場(105. 8. 23)



通明宮前加水站(105. 8. 23)



美崙村早餐店(105. 5. 25)



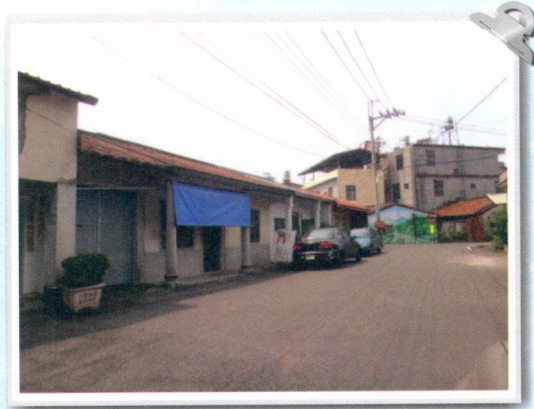
美崙咖啡烘焙坊(105. 8. 23)

7. 二崙村

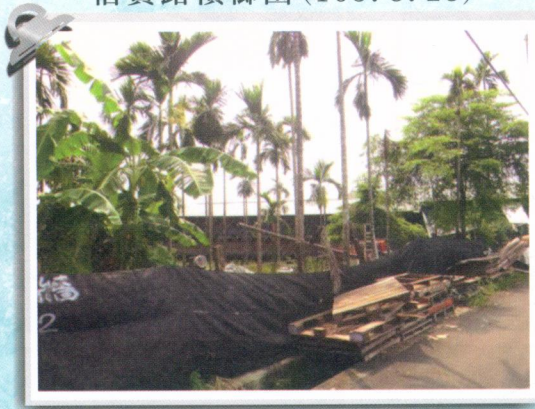
二崙村以前是龍頸溪流域所經之地，初期以水稻為主，在村集會所旁還有碾米廠存在。後來改種作物以檳榔為主，現在則在檳榔樹間種植香蕉。村內有小面積的中草藥種植，有村民想要加入中草藥種植的行列，本鄉也思考將本村特色產業定位為中草藥種植及加工。咖啡有村民小面積種植，尚未有其他村民跟進。商業活動則在老街有一家簡易看版書寫著「早點」，以服務村民為主。傳統釀造業為台田醬油。



信實路檳榔園 (105. 8. 23)



老街早餐店 (105. 8. 23)



信實路養豬場 (105. 8. 23)



信實路檸檬園 (105. 8. 23)



台田醬油 (105. 8. 23)

8. 履豐村：履豐(溝背)、土庫

履豐村產業以農作為主，檳榔及香蕉種植面積大。村內有一家雜貨店(永吉商店)，豆油伯醬油場設在竹田驛站附近。



土庫連家旁檳榔園 (105. 8. 23)



土庫伯公旁檸檬園(105. 8. 23)



土庫81-2鄉道旁甘蔗園 (105. 8. 23)



開基伯公旁檳榔及香蕉園 (105. 8. 23)



豐興路永吉商店 (105. 8. 23)



豆油伯醬油廠 (105. 8. 23)

9. 糶糶村：糶糶（本庄）、崙仔

產業以農作為主，檳榔及香蕉為大宗，有花卉產銷班，也有小面積的金桔栽種、有養豬戶。村內在本庄有家雜貨店。



蛟仔龍伯公旁檳榔園(105. 8. 23)



永興路旁香蕉園(105. 8. 23)



屏81-2鄉道旁養豬場(105. 8. 23)



國道3號高架下檳榔園(105. 8. 23)



本庄雜貨店(105. 8. 23)



謝建和老師金桔醬(105. 8. 23)

10. 竹田村

產業以農作為主，檳榔及香蕉為大宗，有養蝦業者、熱帶魚養殖業者。因鄉公所位於本村境內，洽公民眾多，且郵局、車站皆在附近，民眾活動多，所以商店較他村多。

竹田村商店一覽表

項次	種類	名稱	備註
1	診所	瑞昌診所	診所 1
2		誼安牙醫診所	診所 2
3	美髮	馨派髮廊	美髮 1
4		竹田家庭理髮	美髮 2
5		巧藝美髮	美髮 3
6		緣卿髮廊	美髮 4
7	雜貨	7-11 便利商店	雜貨 1
8		全家便利商店	雜貨 2
9		一陽超商	雜貨 3
10		竹田鄉農會超商	雜貨 4
11	冷飲	岡本飲料	冷飲 1
12		格子咖啡	冷飲 2
13		柚子狂想	冷飲 3
14		哈泉冰水小站	冷飲 4
15	機車行	Yamaha 機車行 1(中正路)	機車行 1
16		kymco 機車行	機車行 2
17		Yamaha 機車行 2(屏 82 鄉道)	機車行 3
18		仁昌機車行	機車行 4
19	餐廳	伯公小吃店	餐廳 1
20		美美自助餐	餐廳 2
21		大禾園	餐廳 3
22		國小小吃店	餐廳 4
23		竹田鹹湯圓	餐廳 5
24		惜緣亭小吃	餐廳 6
25		竹田客家便當	餐廳 7
26		驛站牛排	餐廳 8
27		竹田新發宴席廳	餐廳 9
28	早餐店	不一樣的早餐	早餐 1
29		美而美早餐	早餐 2
30		晨間廚房	早餐 3
31		稻香	早餐 4
32		早餐(公正路)	早餐 5

33		巨森早餐	早餐 6
34		原味香	早餐 7
35	水果	水果攤(基督教會前)	水果 1
36		水果攤(公正路上)	水果 2
37	花店	竹田花店	花店 1
38	藥局	新健安藥局	藥局 1
39		典儒藥局	藥局 2
40	中藥	中藥房	中藥 1
41	補習班	立傑補習班	補習班 1
42		功文補習班	補習班 2
43	農藥行	興農農藥行	農藥 1
44		日欣農藥行	農藥 2
45	電腦	竹田電腦	電腦 1
46	製造業	唯隆企業	製造業 1
47		張記食品	製造業 2
48	零售業	竹田零售市場	零售 1
49	加水站	竹田加水站	加水站 1
50		藍泉加水站	加水站 2
51		泰山加水站	加水站 3
52	金香舖	旺財金香商號	金香 1
53	印刷	益興印刷行	印刷 1
54	手工	家庭訂做店	手工 1
55	飼料行	福壽牌飼料店	飼料 1



瑞昌診所(105.8.23)



竹田鄉農會超商(105.8.23)



格子咖啡 (105. 8. 23)



伯公小吃 (105. 8. 23)



新發宴席廳 (105. 8. 23)



晨間廚房 (105. 8. 23)



新健安藥局 (105. 8. 23)



竹田零售市場 (105. 8. 23)



唯隆企業 (105. 8. 23)



藍泉加水站 (105. 8. 23)

11. 竹南村：頓物潭、柑園、新街

產業以農作為主，以檳榔及香蕉之種植面積最多，也有種植天堂鳥、蘭花、水稻等。村內有家雜貨店，芸竹工作坊，兩家客家小吃店（無店名），萬津、萬珍醬油，一家石材場（景理石材廠）。



東港溪河堤旁稻田(105. 8. 23)



東港溪河堤旁香蕉園(105. 8. 23)



彌陀伯公旁天堂鳥花圃(105. 8. 23)



文筆亭旁檳榔園 (105. 8. 23)



芸竹工坊 (105. 8. 23)



萬津醬油廠 (105. 8. 23)

12. 六巷村

六巷村主要的農作物有檳榔、香蕉、檸檬，也有些鳳梨種植於靠近河畔砂質的土地，還有些許土地種植蔬菜、荔枝、荖葉，春季有相當多的農民會種植水稻，都因此季風害機會較低之故。夏季則申請休耕補助，但休耕補助也有規範，不是全部農民都適用。另村外河堤有多處養鴨戶。基本上本村的產業還是以農業為主，尚未有村內之特色產業。惟村內有戶畜牧業者「中原世紀教學牧場」，其土地是屬竹田鄉公所，門牌號碼由萬丹鄉編列，是以養羊為主，入園觀光解說方式營運，並販賣其他農民種植的有機蔬菜。其牧場佔地不大，約5分地左右，負責人對小學戶外教學活動已投入多年，很有意願與社區互動，且村內隘寮溪河堤的維護，在牧場附近會主動整理。因鄉內各村沒有養羊的畜牧戶，此業者算是本村特色產業，有機會與附近村莊聯合辦理活動，如加入村莊工作坊的工作項目之一。除此之外，養羊對水資源的污染機會較少，是可以協助推廣的產業。



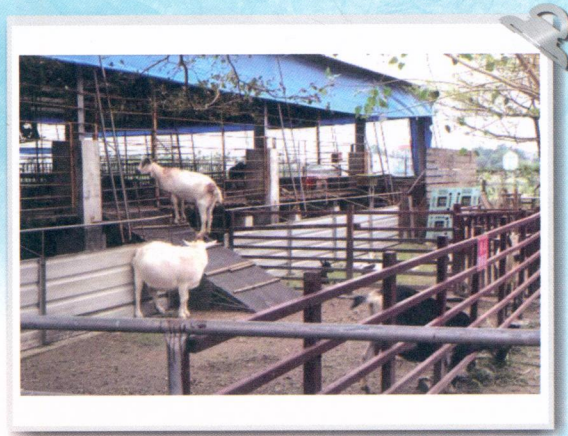
六巷一路荔枝園(105. 8. 23)



六巷一路荖葉園(105. 8. 23)



河堤旁養鴨場(105. 8. 23)



中原世紀教學牧場之羊舍(105. 8. 23)

13. 大湖村：北勢仔、三塊厝、 大湖仔、雙溪口、橋頭仔

大湖村以前也是水稻耕作為主，後來改種檳榔面積不多，目前是本鄉檸檬種植面積最大的村莊之一，村民已經成立產銷班，也有村民成立生產合作社，除了檸檬鮮果之外，農民也尋求外部農產品加工技術，生產檸檬、金桔果乾產品，也有農民與旅遊團體合作，推動田園戶外的教學活動，並進行農產品銷售。本鄉104年曾舉辦檸檬節活動，參賽農民主要來自大湖與鳳明二村。目前本鄉檸檬種植面積已達100餘公頃。本村是以農業為主要產業，其中又以檸檬最多，其中會種植若干金桔，沒有長期作物的農田，農民會選擇冬季會種植一期水稻，再進行休耕。大湖村北端「北勢仔」有養鴨人家、養蝦業者，在靠近三塊厝的農田多栽種檸檬，農民也加入本村的檸檬產銷班。

商店方面，在大湖仔有三家雜貨店，兩家在「妙靈宮」附近，另一家雜貨店在雙溪口，在「妙靈宮」旁也有一小市集，有四攤位營業，村內有三家理髮店及昱萌補習班。在另一小聚落「橋頭仔」，因有189縣道經過，有家「鵝媽媽」鵝肉店，是較出名的餐廳，但地址為泗洲村。此聚落也有一家理髮店。189縣道旁還有一家加油站，是泗洲村上港尾居民所開設。



北勢仔養鴨場(105.8.23)



北勢仔檸檬園(105.8.23)



三塊厝檸檬園(105. 8. 23)



三玄殿小吃店(105. 8. 23)



三塊厝昱萌補習班(105. 8. 23)



大湖仔理髮店(105. 8. 23)



大湖仔檸檬園(105. 8. 23)



雙溪口養蝦場(105. 8. 23)



妙靈宮旁市集(105. 8. 23)



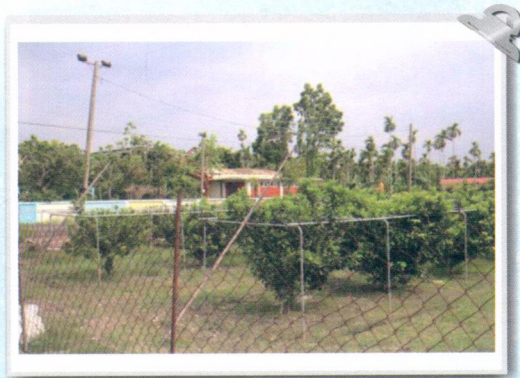
金桔加工產品(105. 8. 23)

14. 鳳明村：鳳山厝、六份庄、大同農場

本地特色產業有檸檬及文心蘭，檸檬有建置產銷班，班員除生產鮮果外，也多生產加工產品。本村與鄰村大湖村是本鄉檸檬種植面積最大的二村落，另外本村也是本鄉文心蘭的種植大基地，已經成立生產合作社，也已經建置文心蘭休閒農場，目前與檸檬產銷班合作，在休閒農場兼賣檸檬相關產品，以豐富休閒農場產品內容。有多家養蝦戶。



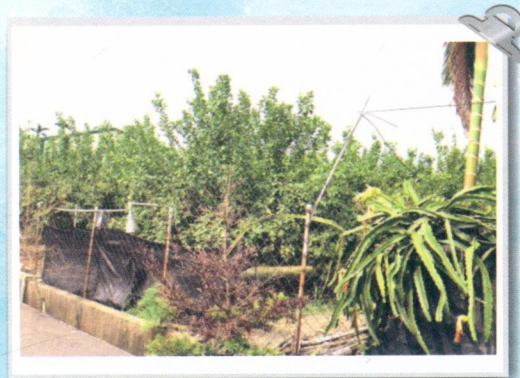
檸檬產銷班(105.8.23)



檸檬園1(105.8.23)



養蝦場(105.8.23)



檸檬園2(105.8.23)



學校團體參訪文心蘭業者(105.8.23)



檸檬加工品(105.8.23)

15. 泗洲村：上港尾、下港尾、溝仔墘

泗洲村以前也是水稻田遍佈，現有些農田改種檳榔，也在檳榔園中間種香蕉。種植檸檬面積逐漸增加中，有村民加入鄰村的檸檬產銷班，還沒村內獨自成立的產銷班。基本上本村以農業為主，檸檬成為本村逐漸形成的特色產業。也有若干居民在養殖泰國蝦及白蝦。泗洲村主要商業活動都在189縣道。在「上港尾」有一家小吃店、及一間早餐店。在「下港尾」有一家雜貨店，「溝仔墘」也有一家雜貨店，及保隆宮旁的小吃店



189縣道鵝媽媽餐廳(105. 8. 23)



189縣道大千園藝(105. 8. 23)



189縣道山隆加油站(105. 8. 23)



189縣道三陽機車店(105. 8. 23)



上港尾小吃店 (105. 8. 23)



下港尾雜貨店(105. 8. 23)



溝仔墘雜貨店(105. 8. 23)



屏東縣竹田鄉公所

91144屏東縣竹田鄉竹田村中正路123號
電話：08-7711550 傳真：08-7712481
<http://www.pthg.gov.tw/townjtt/default.aspx>

