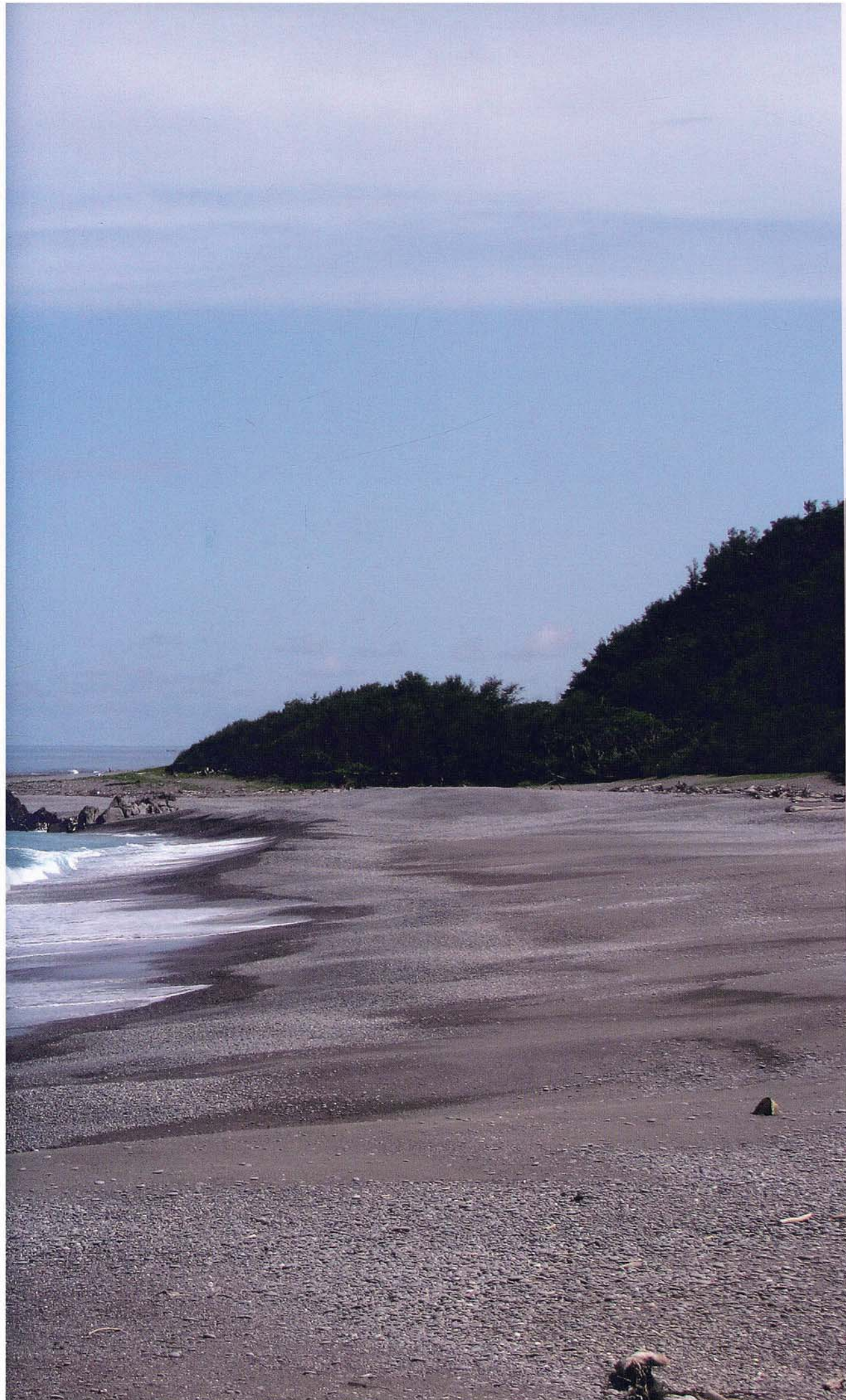


港口





演唱者/ 張日貴

駕牛車到海口卸貨工作歌

記譜音 實際音

緩慢的自由板 G=1

A1

0 5̣ 6̣ 5̣ 5̣ 6̣ 5̣ 5̣ 5̣ 6̣ 6̣ 2̣ 3̣ | 1̣ 2̣ 3̣ 2̣ 2̣ 2̣ 2̣ 0̣ 6̣ |

古 早 滿 洲 (啊 是) 蚊 蟋 (啦) 埔, (喔)

3̣ | 2̣ 2̣ 6̣ 6̣ 1̣ 2̣ 1̣ 7̣ 6̣ 6̣ 5̣ 5̣ - | 6̣ 1̣ 2̣ 3̣ 2̣ 5̣ 5̣ 5̣ 6̣ 5̣ - 0̣ |

滿 洲 地 方 (啊 喂) 大 農 (耶) 戶,

5̣ | 3̣ 3̣ 1̣ 3̣ 2̣ 1̣ 1̣ 1̣ 5̣ | 1̣ 2̣ 3̣ 3̣ 2̣ 3̣ 2̣ 2̣ 1̣ 0̣ 6̣ |

較 早 交 通 真 艱 (哪) 苦, (喔)

7̣ | 1̣ 2̣ 6̣ 1̣ 1̣ 2̣ 1̣ 7̣ 6̣ 6̣ 5̣ 5̣ - | 6̣ 1̣ 2̣ 3̣ 2̣ 5̣ 5̣ 0̣ 6̣ 5̣ 5̣ - 0̣ |

車 要 物 件 (啊 喂) 落 (啊) 船 (咧) 所。

A2

9̣ | 0̣ 2̣ 5̣ 6̣ 5̣ 6̣ 5̣ - | 1̣ 5̣ 0̣ 1̣ 2̣ 3̣ 2̣ 2̣ 2̣ 2̣ - 6̣ |

牛 車 駛 到 (啊) 驢 舊 (啊) 公,

11̣ | 6̣ 2̣ 2̣ 5̣ 6̣ 5̣ 5̣ 0̣ | 2̣ 1̣ 2̣ 3̣ 2̣ 5̣ 5̣ 5̣ 6̣ 5̣ | 5̣ - 0̣ 0̣ 3̣ |

路 草 歹 行 (啊 喂) 暗 (啊) 暝 (咧) 朦, (那)



33 | 1 3 3 2 1 1 3 2 1 1 | 1 5 | 1 2 3 2 2 1 2 1 2 1 0 |

農 家 做 事 (是) 較 早 (啊) 起，

35 | 5 7 1 2 1 2 1 6 5 5 5 5 | 7 1 2 3 2 5 5 5 7 6 | 5 - - 0 |

有 人 放 水 (啊 喂) 兼 (啊) 飼 (耶) 豬。

A5 38 | 2 5 6 5 6 5 5 5 | 6 2 | 2 3 1 2 3 2 2 0 |

牛 車 駛 到 (啊) 食 水 (呀) 溪，

40 | 6 1 6 1 1 2 1 7 6 5 5 5 | 2 1 2 3 2 2 5 0 | 5 6 7 6 5 - 0 0 2 |

有 人 找 牛 (啊 喂) 尾 (呀) 駛 (呀) 犁， (那)

43 | 1 2 1 1 6 1 2 1 1 5 | 1 2 3 2 2 1 2 1 1 0 |

牛 車 歸 陣 駛 齊 (啊) 到，

45 | 2 1 5 1 6 5 5 0 | 2 1 2 3 2 5 5 - | 7 6 6 5 5 - 0 |

要 爬 大 崎 (喂) 較 硬 (啊) 斗。

A6 48 | 2 5 6 5 6 5 5 5 | 6 2 | 2 3 1 2 3 2 3 2 2 0 |

牛 車 駛 到 (啊) 大 崎 (啊) 頂，

50 | 2 1 6 1 2 1 7 6 5 5 | 2 1 2 3 2 5 5 - | 5 6 7 6 5 - 0 0 3 |

彼 個 時 辰 (哪 喂) 天 (呀) 光 (咧) 明， (那)



71 | 1 6 1 2 1 2 1 1 1 1 5 | 1 2 3 2 2 3 1 2 1 1 - 0 |
人 人 駛 車 (就) 帶 (啊) 飯，

73 | 2 1 5 2 1 6 5 5 6 1 2 | 3 2 2 5 6 5 5 5 - 0 0 6 |
欲 食 飯 包 (啊 耶) 無 (啊) 配 (呀) 湯。(那)

A9 75 | 2 5 6 5 6 5 5 5 6 5 2 | 2 3 1 2 3 2 2 - 0 |
牛 車 駛 夠 (啊) 到 網 (啊) 紗，

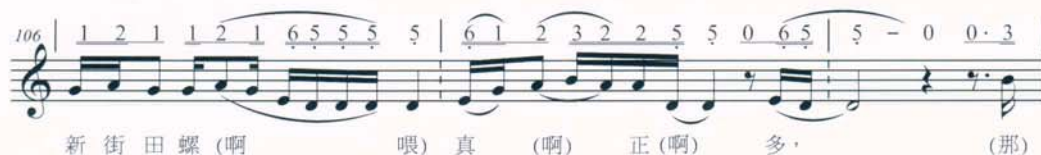
77 | 2 5 6 1 2 1 6 5 3 2 2 0 | 6 1 2 3 2 2 5 6 5 0 - - 0 3 |
駛 著 牛 車 (啊 喂) 無 (啊) 快 (呀) 活，(那)

80 | 1 6 1 1 2 1 1 5 | 1 2 3 2 2 1 2 2 1 1 |
牛 嘴 出 沫 歸 頭 (啊) 熱，

82 | 5 2 6 1 2 1 6 5 5 2 1 2 3 2 | 5 0 7 6 5 5 - 0 0 5 |
路 邊 溝 水 (呀 喂) 吸 (啊) 乾 乾 (喂)。(那)

A10 84 | 2 5 6 5 6 5 5 5 6 5 2 | 2 3 1 2 3 2 1 2 - 0 |
牛 車 駛 到 (啊) 五 里 (啊) 亭，

86 | 5 6 1 2 1 6 5 5 6 1 2 | 2 1 5 5 5 6 7 6 5 - 0 0 3 |
暫 時 歇 憩 (咧) 來 (啊) 吃 (耶) 冷，(那)



109 | 1 3 1 1 2 1 1 5 | 1 2 3 2 2 1 2 1 2 1 0 |
家 家 戶 戶 (啊) 真 好 (啊) 禮，

111 | 2 2 6 b7 1 2 1 b7 6 5 5 5 | 6 1 2 3 2 5 5 0 5 6 | 7 6 5 5 - 0 - |
請 欲 外 人 (啊) 喂) 來 (啊) 用 (啊) 茶。

A13 114 | 2 5 6 5 6 5 5 5 6 2 | 2 3 1 2 3 2 2 0 |
新 街 過 了 (啊) 車 城 (啊) 庄，

116 | 1 6 1 2 1 2 1 1 | 6 1 2 3 2 5 5 5 6 5 5 | 5 0 0 3 |
車 城 過 了 田 (哪) 中 (耶) 央， (那)

119 | 3 3 3 2 3 2 1 1 1 5 | 1 2 3 2 1 2 1 1 0 3 |
欲 去 海 口 (是) 無 多 (啊) 遠， (那)

121 | 1 3 1 b7 6 5 5 5 2 2 6 2 3 | 2 3 2 5 5 2 1 b7 6 5 5 - 0 |
身 軀 流 汗 (啊) 才 臭 (啊) 汗 (耶) 酸 (啊) 喂)。

A14 123 | 2 5 6 5 6 5 5 5 6 0 2 | 2 3 1 2 3 2 3 2 2 - 0 |
牛 車 駛 到 (啊) 入 海 (啊) 口，

125 | 2 1 6 1 1 2 1 b7 6 5 5 5 | 2 1 1 2 3 2 5 5 5 6 b7 6 5 5 - 0 3 |
彼 個 時 辰 (哪) 喂) 過 (啊) 中 (咧) 晝， (那)



147 | 3 1. | 1 2 3 2 | 1 1 5 | 1 2 3 2 | 2 3 1 2 | 1 - 0 |

這條山路有較(啊)遠，

149 | 2 2 2 | 7 6 5 5 - | 2 1 2 3 2 5 5 0 | 7 6 5 | 5 - 0 - ||

駛到阮厝(啊)天(啊)未(啊)光(喔)。

17. 從滿州駕牛車到海口卸貨敘事歌 (港口 張日貴 演唱)

【錄音資料】

錄音地點：屏東縣滿洲鄉港口村

錄音時間：2011年8月12日

錄音者：吳榮順

演唱者：張日貴

採譜者：吳思瑤

採詞者：吳思瑤

【歌詞】

A₁

古早滿洲(啊是)蚊蟋(啦)埔，(喔)滿洲地方(啊喂)大農(耶)戶，
較早交通真艱(哪)苦，(喔)車要物件(啊喂)落(啊)船(咧)所。

A₂

牛車駛到(啊)蠟舊(啊)公，路草歹行(啊喂)暗(啊)暝(咧)朦，
(那)牛車若駛(喂)若(啊)講，路頭歹行(啊喂)免(哪啊)生(啊)狂。

A₃

(那)牛車駛夠(啊)到新(啊)莊，家家壁虎(啊喂)無(啊)多(耶)光，
有人半暝(啊)巡田(哪)園，也有放水(呀喂)兼(啊)摳(耶)秧。

A₄

(那)牛車駛到(啊)射(啊)麻里，彼個時辰(哪喂)雞(啊)頭(耶)啼，
(那)農家做事(是)較早(啊)起，有人放水(啊喂)兼(啊)飼(耶)豬。

A₅

牛車駛到(啊)食水(呀)溪，有人找牛(啊喂)尾(呀)駛(呀)犁，
(那)牛車歸陣駛齊(啊)到，要爬大崎(喂)較硬(啊)斗。

A₆

牛車駛到(啊)大崎(啊)頂，彼個時辰(哪喂)天(呀)光(咧)明，
(那)崎頂北風(啊)較清(啊)冷，(那)牛車若落崎(啊喂)較會(啊)輪(下)。

A₇

(那)牛車駛夠(啊)到出(啊)火，恒春路頭(喂)這經(啊)過，
(那)牛車齊齊來做(啊)伙，大家哈訕(哪喂)講(啊)笑(啊)話。

A₈

牛車駛夠(啊)到西(啊)門，大家歇憩來(呀)食(耶)飯，
人人駛車(就)帶(啊)飯，欲食飯包(啊耶)無(啊)配(呀)湯。

A₉

(那)牛車駛夠(啊)到網(啊)紗，駛著牛車(啊喂)無(啊)快(呀)活，

(那)牛嘴出沫歸頭(啊)熱，路邊溝水(呀喂)吸(啊)乾乾(喂)。

A10

(那)牛車駛到(啊)五里(啊)亭，暫時歇憩(咧)來(啊)吃(耶)冷，
(那)吃欲仙草摻淋(啊)冰，吃到一肚(啊喂)也不(啊)冷(落)。

A11

(那)牛車駛到(啊)保力(啊)橋，(喔)牛車較慢(咧)跟不(啊)著，
(那)暫時待這(啦)會安(哪)歇，講來講去(喂)來(啊)講(咧)笑。

A12

(那)保力過了(啊)到新(哪)街，(那)新街田螺(啊喂)真(啊)正(啊)多，
(那)家家戶戶(啊)真好(啊)禮，請欲外人(啊喂)來(啊)用(啊)茶。

A13

新街過了(啊)車城(啊)庄，車城過了田(哪)中(耶)央，
(那)欲去海口(是)無多(啊)遠，(那)身軀流汗(啊才)臭(啊)汗(耶)酸(啊喂)。

A14

牛車駛到(啊)入海(啊)口，彼個時辰(哪喂)過(啊)中(咧)晝，
(那)車了(那)物件落船(哪)頭，(那)歸堆物件(喂)卸了(啊)了(喂)。

A15

(那)物件卸了(啊)食中(啊)晝，(有)趕緊牛隻(啊喂)來(啊)放(耶)草，
(那)牛車(啊)工錢發到(啊)到，(有)趕緊趕車(啊喂)欲(啊)回(咧)頭。

A16

牛車掛好(啊)想要(啊)返，(啊)日頭接近(哪)是(啊)黃(耶)昏，
(那)這條山路有較(啊)遠，駛到阮厝(啊)天(啊)未(啊)光(喔)。

【樂曲解說】

此曲主要由「sol-la-si-re-mi」五聲音階構成，基本上為一段式曲體。全曲總共有16個樂段，第1至8小節為基礎旋律，往後15個樂段皆是以此開展出來的變奏，每個樂段開始前幾乎都有一個虛詞「那」為開頭，而且出現在後四分之一拍，造成譜面分段困難，因此只好以AX記號作為樂段開頭處。旋律中出現的fa或#fa音，是歌者為增加歌曲韻味所唱的臨時音，雖然此二音經常出現，在此處仍不視作構成音之一。

歌詞中描述古早時代，滿洲鄉的人民要駕牛車到海口將運出海的貨物卸貨，還敘述一路上的風景、事物乃至駕牛車人的內心，將從前交通不便、生活困苦、民風純樸的情形鉅細靡遺地表達出來。如今歌詞中的地點，若是開車沿路追尋，單程至少要花上二、三十分鐘，更加突顯出當年長途跋涉的辛苦。這首歌曲雖不比清明上河圖那樣壯闊，卻也完整表現出農家時代的縮影。

此曲本為王德清傳唱，歌者覺得這首歌很值得學習，因此特別向採錄團隊介紹。歌者在演唱時，想到以前的生活，也不免心酸，歌聲中也透露出哀傷感，在唱轉音以及樂句尾音時特別明顯。

