

新竹三百年： 人口與族群分布的變遷*

許世融**

摘要

17世紀末以來，閩、粵等地的漢移民陸續入墾，徹底改變本區域的族群結構。不過清朝統治時期，並沒有精確的人口統計習慣與資料，因此關於新竹市的人口究竟有多少並無法得知。及至日本領臺，展開固定的臨時臺灣戶口調查，此後臺灣才有較為精確的人口、族群統計資料。傳統史志修撰，側重在數據資料的蒐集整理，對於如何清晰呈現，以便讀者一目瞭然似乎仍有努力的空間。本文的目的，在結合史料整理考訂與地理資訊系統技術，將20世紀上半新竹市轄區的人口與族群統計資料，以「空間」的形式轉繪成各個時期的人口與優勢族群分布圖，透過圖文對比的型態，更具體呈現出本市人口與族群在當時的變化情形。

總結本文關於19世紀末到20世紀上半新竹市人口與族群分布的討論，可以歸納如下：（一）人口分布方面，至遲到19世紀末，今日新竹市人口已高度集中在清代以來的新竹街，特別是原新竹縣城的南北門大路，此情形即使到1935年依舊持續，透過當時較為細緻的町界人口調查可加以印證。（二）就族群分布觀察，透過圖像可以得知新竹市的族群結構在20世紀上半葉大致保持多數地區為泉州裔優勢區，客家人僅在金山面、青草湖以及1925年之後的柴梳山等街庄（大字）較占優勢，但整體而言，客家人在新竹市區的比例不斷提

* 本文承科技部計畫補助研究經費（計畫名稱：族群語言的接觸與互動：語言、地理、社會與歷史跨領域整合研究 (II)－近百年來臺灣族群及語言的分布與變遷，計畫編號：MOST 106-2420-H-142-002），相關圖層由助理賴筠婷小姐協助繪製，在此一併致謝。

** 國立臺中教育大學區域與社會發展學系副教授（E-mail: se-yong@mail.ntcu.edu.tw）。

高，從原本不到一成，到日治後期已提高到一成五左右；戰後又再提高到接近兩成。再者，1949年新移入人口佔了四分之一左右，造成新竹市的族群結構相當大的改變，不過因為新移入者主要集中在眷村，因此雖造成部分「點狀」的改變，對於原有族群分布狀態「面」的衝擊不大，透過語言學者調查結果比對，日治時期的族群分布態勢仍舊相當程度的維持著。

關鍵詞：地理資訊系統（GIS）、在籍漢民族鄉貫別調查、新竹

壹、前言

17世紀末以前，新竹地區如同臺灣多數的平原地區一般，是南島語族的傳統生活領域，荷蘭統治時期，由於村落集會制的實施，曾有過簡略的人口統計。¹其後隨著漢人政權的建立，閩、粵等地的漢移民陸續入墾，徹底改變本區域的族群結構。不過清領時期，並沒有精確的人口統計習慣與資料，因此關於新竹市的人口究竟有多少並無法得知。及至日本領臺，引進科學主義的統治手段，治臺當年開始要求地方展開人口調查；²1897年起，《總督府統計書》已有全臺人口資料記錄；1905年更展開固定的臨時臺灣戶口調查，此後臺灣才有較為精確的人口、族群統計資料。

戰後兩次修撰的《新竹市志》，關於新竹市轄區的人口，已留下相當豐富的資訊，³不過傳統史志修撰，側重在數據資料的蒐集整理，對於如何清晰呈現，以便讀者一目瞭然似乎仍有努力的空間。再者，囿於修志當時的資訊開放程度，部分留存在《臺灣總督府公文類纂》的珍貴資料未能及時加以收錄，對於資料的完整性不免有憾。

1 根據荷蘭時代的統計，新竹地區的竹塹（Pocael）村落，1647年有78戶、324人；1648年78戶、316人；1650年130戶、520人；1654年149戶、523人；1655年112戶、376人；眩眩（Gingingh）村落1654年有44戶、102人；1655年有40戶99人。參見中村孝志著、吳密察、翁佳音、許賢瑤編譯，《荷蘭時代臺灣史研究（下卷）社會·文化》（臺北縣：稻鄉出版社，2001），頁24-25。

2 「宜蘭支廳告示及管內狀況報告（臺北縣）」，《臺灣總督府公文類纂》第23冊。

3 參見張永堂總編纂、溫振華、洪惟仁撰述，《新竹市志·卷二住民志（上）》（新竹市：新竹市政府，1997），頁3-77；張永堂總編纂、賴玉玲撰稿，《續修新竹市志（上）》（新竹市：新竹市政府，2005），頁209-242。

20世紀末葉以來，地理資訊系統（GIS）的廣泛運用，改進了地圖繪製技術，繪製地圖變得更加容易、快速且準確，使得「人」與「空間」的結合益形緊密。本文的目的，即在結合史料整理考訂與地理資訊系統技術，將20世紀上半新竹市轄區的人口與族群統計資料，以「空間」的形式轉繪成各個時期的人口與優勢族群分布圖，透過圖文對比的型態，更具體呈現出本市人口與族群在當時的變化情形。

貳、新竹市的人口變遷

清領後期的《淡新檔案》中保存一份陳星聚擔任淡水廳同知任內，製作完成的「同治13年分淡屬各庄人丁戶口清冊稿」，這份產生於1874年的調查資料，內容僅限於北臺灣的淡水廳，即今日苗栗縣北之地；再則根據這份統計表，當地的閩粵界線過於分明，絕大多數街庄非閩即粵，似乎不太合常理；三則人口有低估的情形，是否真為各街庄總理全面性的清查，猶有疑問，不過畢竟是清代唯一較有官方色彩的族群人口統計，仍可藉由此統計資料看出當時新竹市轄境內的人口分布梗概。⁴根據這份統計表，屬於今新竹市境內的統計單位有33，包含29個街庄以及竹塹城內4門；總人口數約5,000多人（參見附錄1）。這些街庄名稱，絕大多數都可以在日治時代發行的《臺灣堡圖》或戰後編修的《臺灣地名辭書·新竹市》當中找到其相關位置，透過GIS套疊，可以將其分布情形繪製如下：

4 於本次調查的相關背景及經過，參見許世融，〈19世紀末桃園地區的閩客族群分布—三份調查資料的比較研究〉，《桃園文獻》（桃園市：2016）2期，頁65-69。

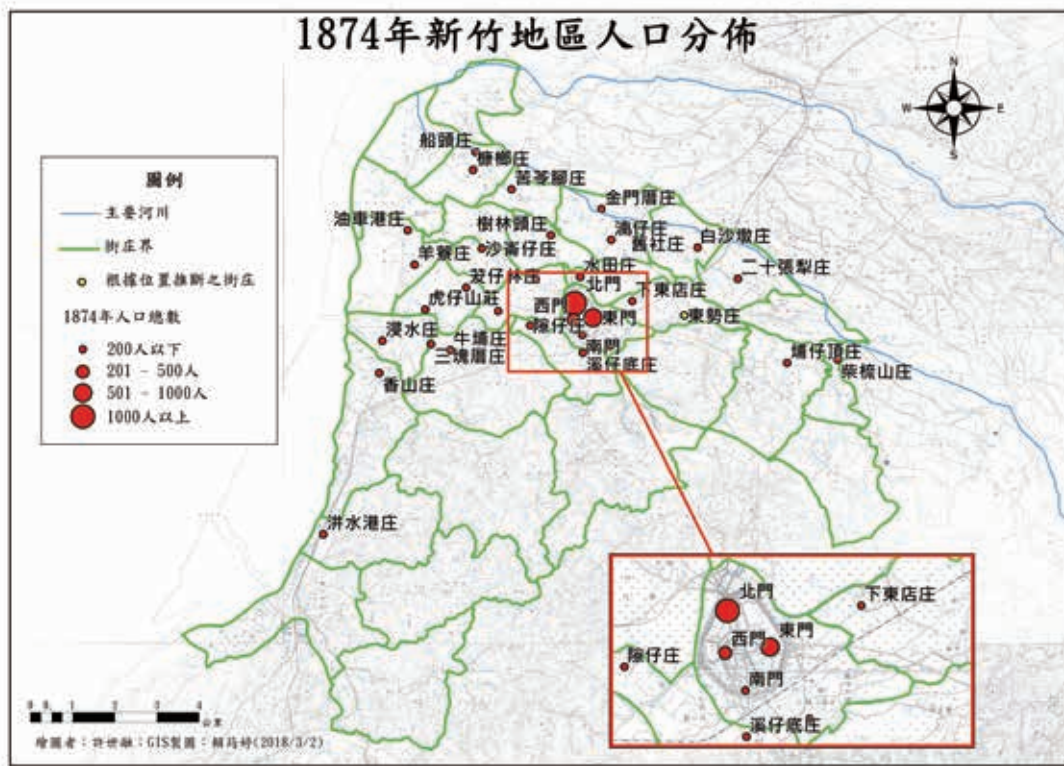


圖1：同治13年（1874）新竹市轄區街庄人口分布

資料來源：1.依據「同治13年分淡屬各庄人丁戶口清冊稿」，《淡新檔案》12403.49，頁328-350繪製而成。2.底圖為1904年《臺灣堡圖》。

以當時的行政效率及調查技術，這份戶口清冊當有不少疏漏之處，但仍可大致看出當時新竹市轄區內的街庄人口分布的大致情形。由上圖可以發現到，19世紀後半，整個新竹市人口的分布極不平均，主要集中在清代的竹塹城中以及頭前溪沿線南岸一帶，尤其以竹塹城最為重要，城以外的地區，人口都低於200人。而今日的香山區以及東區，除了靠近縣城的區域外，幾乎是人煙稀少之處。

光緒20年（1894），《新竹縣采訪冊》的編修者提供了另一個清領時期的人口統計資訊。根據這個資料，當時的新竹市轄區內街庄數增加到89（含城內4門）、人口數32,895（參見附錄2）。如同前述，這份表格中的街庄，大部分也可以在堡圖或地名辭書中找到，少部分則透過在地的地理學者協助指出可能位置，將其分布情形繪製如下：

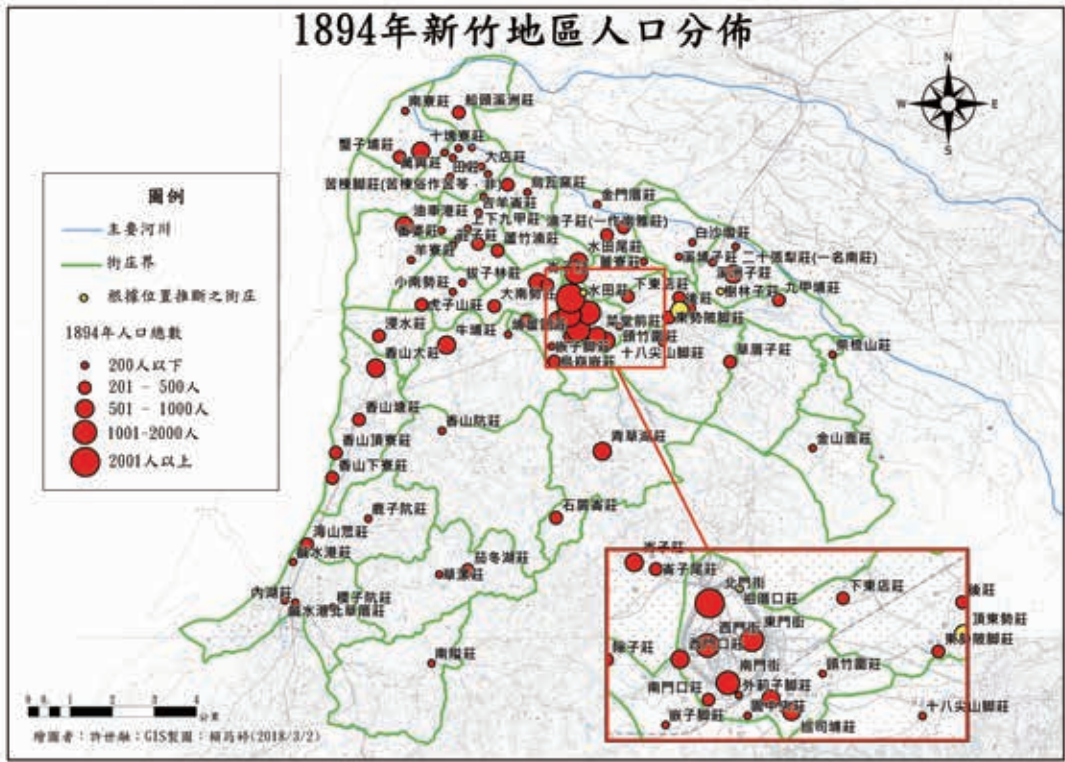


圖2：光緒20年（1894）新竹市轄區街庄人口分佈

資料來源：1.依據臺灣銀行經濟研究室編印，《新竹采訪冊·第一冊》（臺北市：臺灣銀行經濟研究室，文叢第145種，1962），頁68-84繪製而成。2.底圖為1904年《臺灣堡圖》

相距20年間，新竹市轄區的街庄人口差異如此之大，正可凸顯出1874年的戶口清冊所述過於簡略。

日本統治之後，開始在臺灣推動各式調查，明治33年（1900）底，總督府民政長官發文給各縣廳知事，要求進行一項名為「臺灣發達ニ關スル沿革調査ノ件」（「關於臺灣發達之沿革調查」，以下簡稱「沿革調查」），目的是「為了本島住民移住以來變遷的狀態及各民族集散的狀況，需要參考調查」，命所在地區的縣廳首長依據附件調查事項及樣式，進行精覈調查。這份調查資料內容大致可以分為三類：第一類是各級行政單位間的往來公文；第二類是統計數字；第三類是文字敘述的調查報告。其中第二類統計數字應是整份調查最重要的部分，這是臺灣第一次出現全面的小區域人口數字及其族群屬性。雖

有部分地區統計數字闕漏，但影響並不大。根據這份資料統計，1901年時，扣除蕃地以及未回報的東港辨務署管轄範圍，當時全臺總人口為2,686,356人，其中以泉州裔移住民1,198,591佔總數44.62%最多；其次是漳州1,028,051（38.27%）；廣東有376,329（14.01%）；至於熟蕃有30,417（1.13%）。⁵根據這份調查資料，當時新竹市轄區的統計單位多達169個，人口總數有41,461人（參見附錄3），其分佈情形如下：

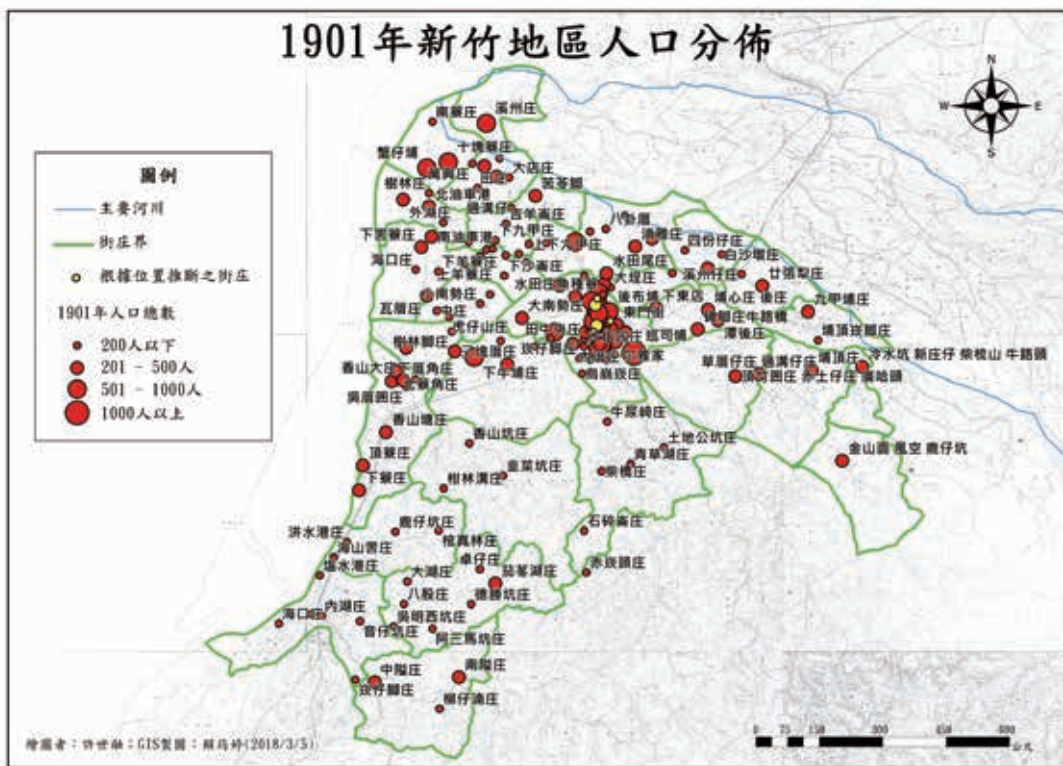


圖3：明治34年（1901）新竹市轄區街庄人口分布

資料來源：1.依據「臺灣發達ニ關スル沿革調査ノ件」，《臺灣總督府公文類纂》781冊，頁48-59繪製而成。2.底圖為1904年《臺灣堡圖》。

難能可貴的是，該統計表將人口最為稠密的新竹縣城內各街或聚落的人口數也羅列出，有助於吾人瞭解20世紀初期城內的人口分布情形。以下將新竹街人口分布單獨繪出如下：

5 於本次調查的相關背景及經過，參見許世融，〈臺灣最早的漢人祖籍別與族群分布—1901年「關於本島發達之沿革調查」統計資料的圖像化〉，《地理研究》（臺北市：2013）59期，頁91-126。

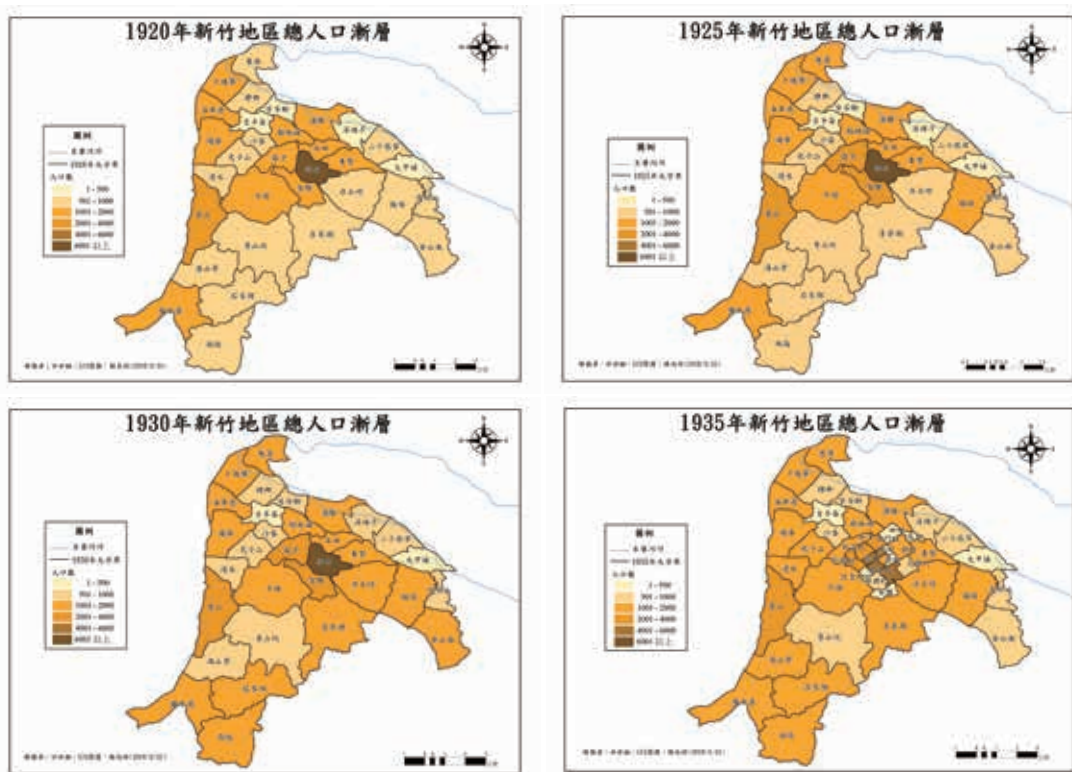


圖5：日治時期新竹市轄區人口分布變化（1915-1935）

資料來源：參見「附錄4、5」。

可以看到1925年以前，新竹市的人口分佈變化不大，清代以來新竹街的範圍，始終是人口最密集的地方；到了1930年代之後，東區以及香山區人口增加明顯，原新竹街以外地區的人口分佈漸漸趨於一致。

1935年市區部分因為町制的實施得以窺見較為細緻的人口分布情形。由圖6可以清楚看到，1935年新竹市人口最密集之處是表町、西門町、黑金町、南門町。如果將前述圖4中1901年新竹街人口分布與本圖套疊，可以發現整個日治時期，新竹的主要人口分佈區域有高度的延續性：1935年的表町、西門町、南門町大致即是原1901年新竹街中的南北門大路軸線，黑金町則是原巡司埔的所在，都是19世紀末到20世紀上半人口最密集的地方；至於其周邊的旭町、榮町，從1901年以來即是人煙稀少的東門外，日治時期的都市計畫，乃成為州廳官舍、學校、圖書館的所在地，人口依舊相對稀疏（圖7）。

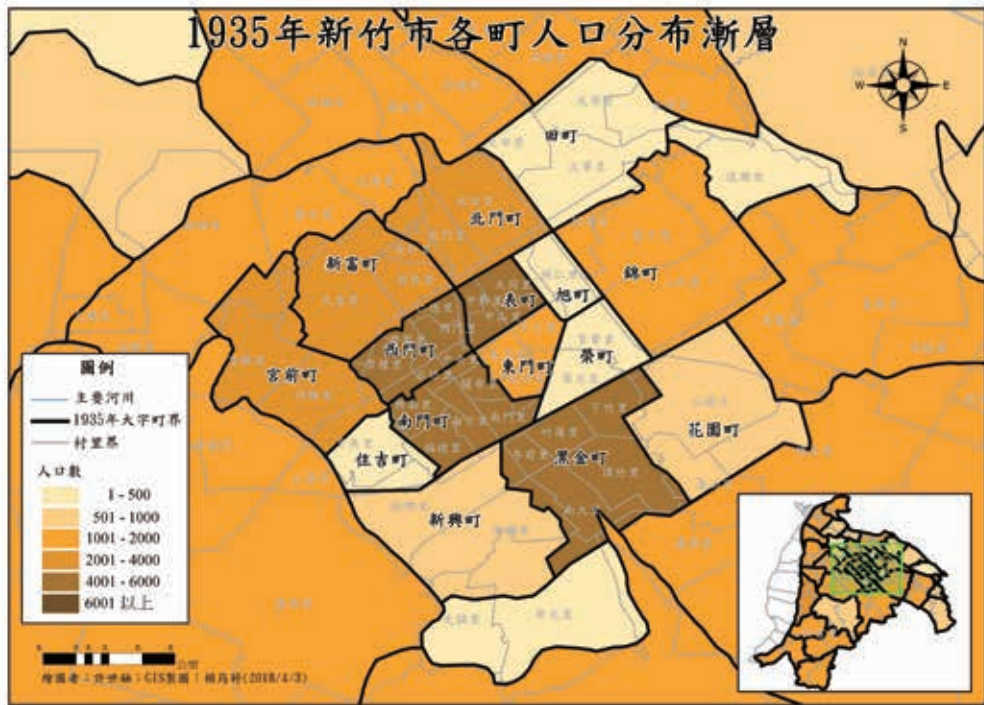


圖6：1935年新竹市各町人口分布漸層

資料來源：臺灣總督官房臨時國勢調查部，《昭和10年（1935）國勢調查結果表》，頁184-207。

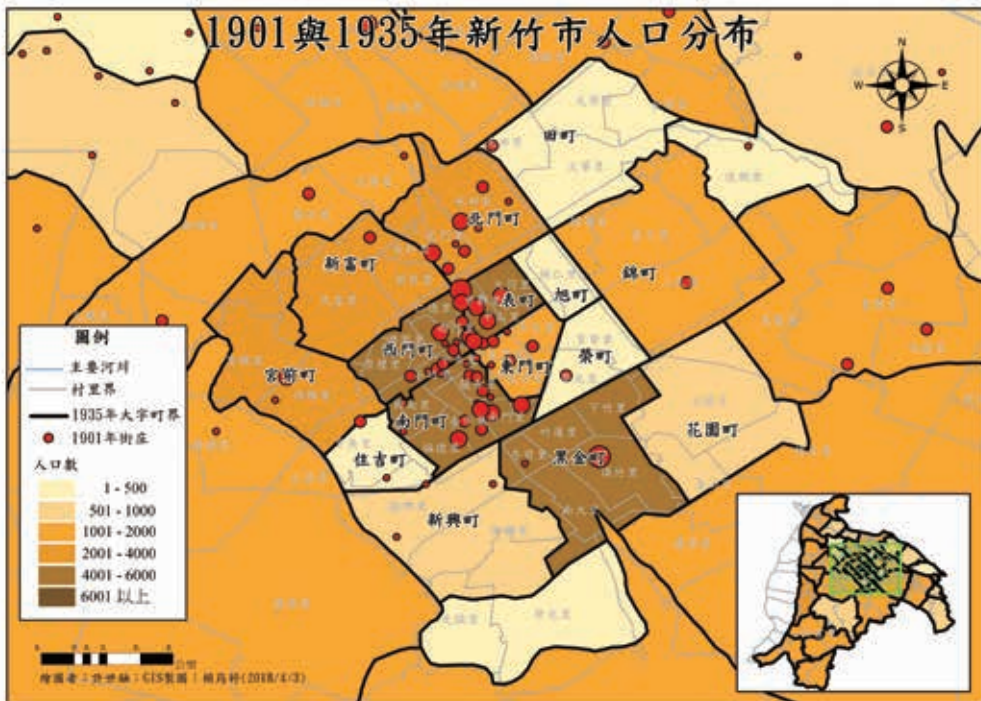


圖7：1901與1935年新竹市人口分布

資料來源：同「圖3」、「圖6」。

參、新竹市的族群分布與變遷

清朝統治時期，統治者對於臺灣漢移民相關的族群分布情形，始終沒有全面而有系統的掌握，地方官員或地方志作者，提到轄下族群狀況，多半出諸粗略式觀察。前面提及《淡新檔案》中的「同治13年分淡屬各庄人丁戶口清冊稿」，雖有閩粵庄的區別，卻嫌粗糙，整個新竹市轄區在當時僅有柴梳山庄14戶、54人屬於粵籍，其餘概屬閩，這樣的調查似乎無法反映真實的族群概況；而光緒20年《新竹縣採訪冊》中僅有人口數字，並無族群區別。

到了日治時代，透過前述1901年的沿革調查以及1905年起的歷次國勢調查，提供了新竹市族群分布一個比較細緻而清晰的面貌。以下將這些相關調查以圖像化的方式呈現，俾能觀察百年來新竹市的族群分布變貌。

一、1901年關於臺灣發達之沿革調查

根據1901年調查，今新竹市轄區總人口有41,461人，屬於泉籍有36,989

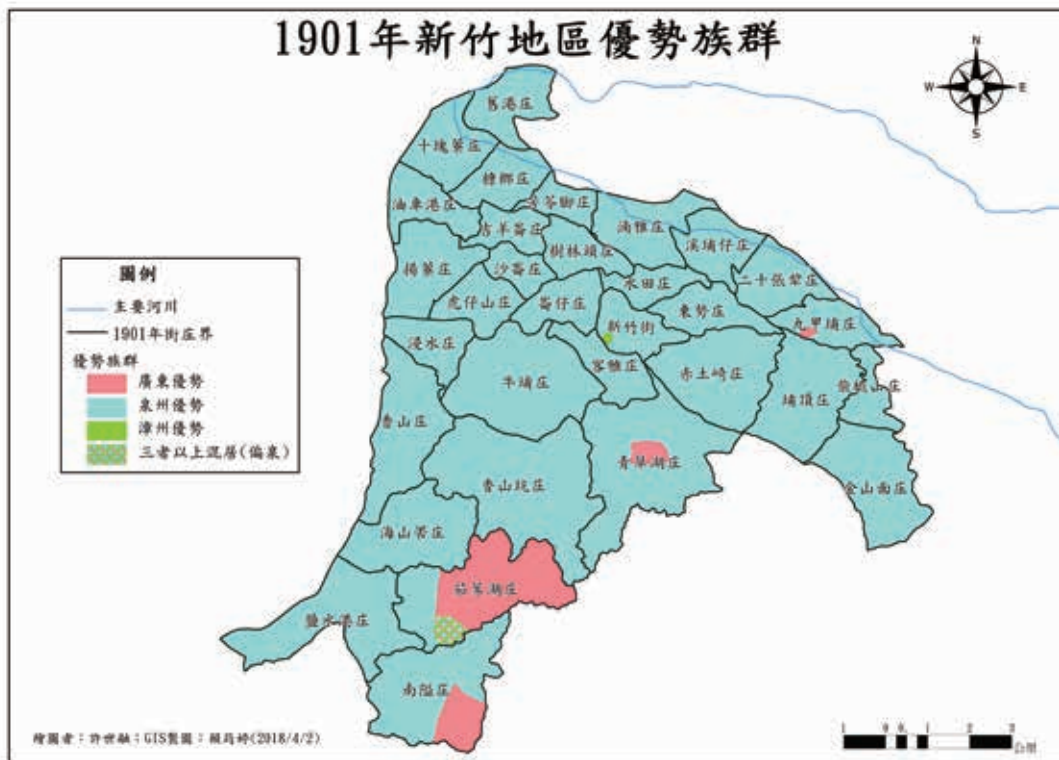


圖8：明治34年（1901）新竹市轄區優勢族群分布

資料來源：同「圖3」。

調的。⁶因此，透過歷次調查，可以得知新竹市區內族群分布的變遷狀況。為便於觀察，將歷次調查結果圖像化如下（參閱附錄4、5）：

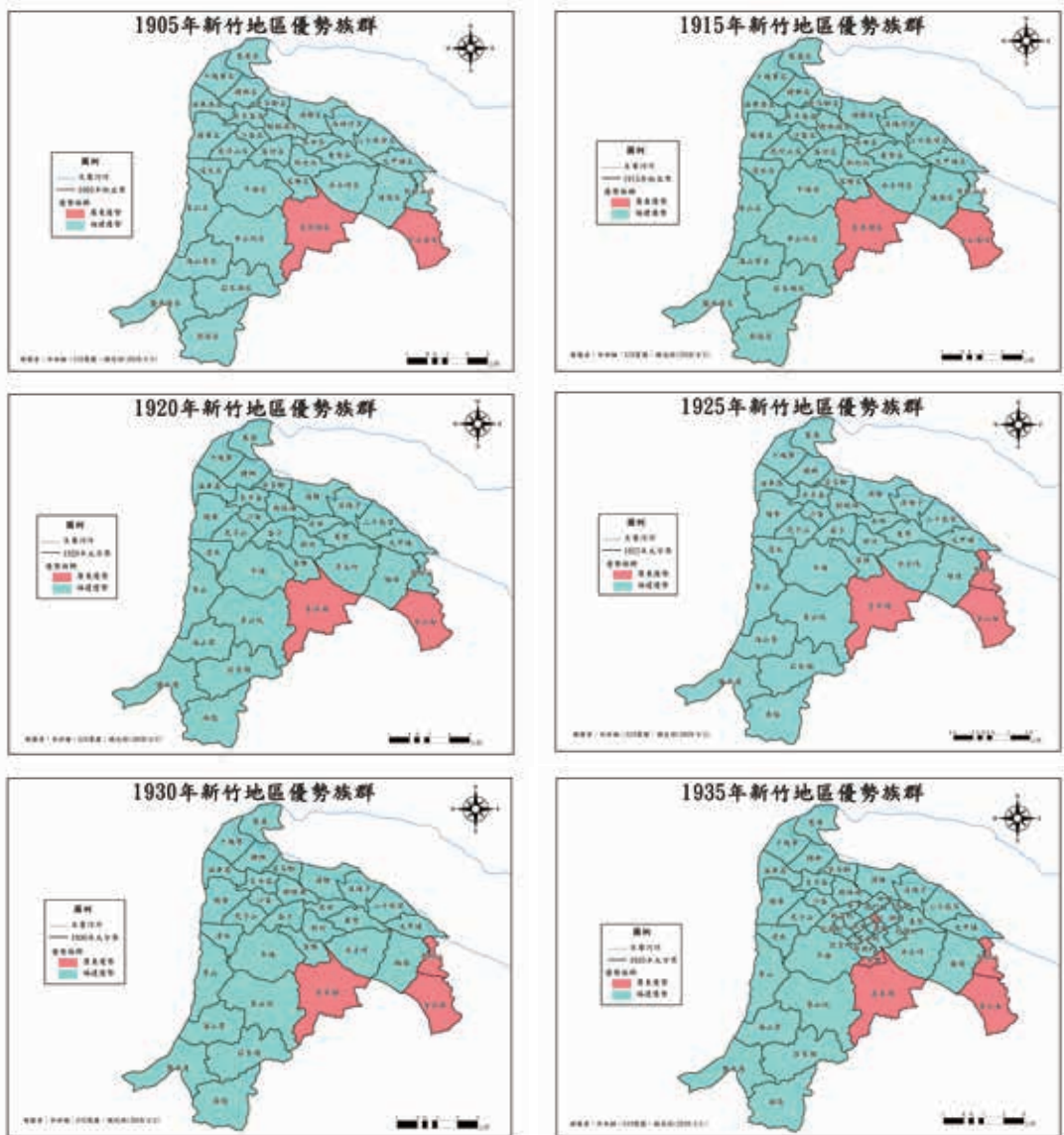


圖9：日治時期新竹市轄區優勢族群分布變化（1905-1935）

資料來源：參見「附錄4、5」

6 關日治時代官方將臺灣客家定名為「廣東人」的經過，參閱拙著，〈殖民政府的「第一客」——一八九七年總督府初次客家調查與日治時期客家認識的關聯性〉，收錄在林淑慧主編，《時空流轉：文學景觀、文化翻譯與語言接觸（第八屆臺灣國際學術研討會論文集）》（臺北市：萬卷樓圖書股份有限公司，2014），頁359-393。

從1905年到1935年的圖像資料顯示，日治時期新竹市轄區各街庄（大字）的優勢族群，除了金山面、青草湖外，概為福老優勢區，而且除了1925年起增加柴梳山之外，這樣的分布態勢似乎持續30年沒有太大變動，也看不出區域之間是否有差異性的變化。為了瞭解區域性的變化差異，筆者將日治時期歷次戶口調查的種族資料依照現今行政區重新統計如下：

表1：日治時期新竹市各區種族別統計

現今區界		北區		東區		香山區		總計	
年代	種族	人數	百分比	人數	百分比	人數	百分比	人數	百分比
1915	福	7,869	98%	22,549	89%	9,380	91%	39,798	91%
	廣	147	2%	2,645	10%	928	9%	3,720	9%
	總數	8,016	100%	25,198	100%	10,308	100%	43,522	100%
1920	福	8,048	98%	23,404	89%	9,738	91%	41,190	91%
	廣	143	2%	2,999	11%	950	9%	4,092	9%
	總數	8,191	100%	26,413	100%	10,688	100%	45,292	100%
1925	福	8,753	97%	26,072	86%	10,417	89%	45,242	89%
	廣	246	3%	4,106	14%	1,239	11%	5,591	11%
	總數	9,000	100%	30,188	100%	11,656	100%	50,844	100%
1930	福	9,746	95%	30,286	85%	11,583	89%	51,615	87%
	廣	462	5%	5,424	15%	1,491	11%	7,377	13%
	總數	10,209	100%	35,715	100%	13,074	100%	58,998	100%
1935	福	24,519	95%	19,704	76%	12,457	87%	56,680	86%
	廣	1,370	5%	6,084	24%	1,834	13%	9,288	14%
	總數	25,897	100%	25,796	100%	14,292	100%	65,985	100%

說明：跨兩區之街庄以主要所在地為主，如楊庄、虎仔山庄、牛埔庄介於北區、香山區之間，劃入香山區；溪埔仔庄、水田庄、新竹街（含1935年的田町、南門町）、客雅庄介於北區、東區間，劃入東區。

資料來源：同「附錄4」

透過上表，可以看到現今新竹市三區中，北區的福老優勢最為明顯，客家人在此處至多僅有5%，東區和香山區則客家人的比例日漸提高，到日治後期，東區已超過兩成，幾佔該區人口的四分之一。

如果將日治時期任一次戶口調查客家人比例超過三成的街庄大字篩選出，可以製表如下：

表2：日治時期新竹市各街庄（大字）客家比例逾三成統計

1920前 街庄	1920後		1915		1920		1925		1930		1935	
	街庄	大字	廣東	廣東%	廣東	廣東%	廣東	廣東%	廣東	廣東%	廣東	廣東%
九甲埔庄	六家庄	九甲埔	120	34%	80	26%	102	32%	127	35%	158	36%
客雅庄	新竹街	客雅	54	3%	65	4%	238	9%	412	12%	178	52%
赤土崎庄	新竹街	赤土崎	192	26%	191	25%	265	31%	407	38%	502	41%
柴梳山庄	新竹街	柴梳山	173	33%	222	37%	309	51%	350	56%	433	61%
青草湖庄	香山庄	青草湖	382	53%	386	53%	481	53%	589	55%	579	53%
香山坑庄	香山庄	香山坑	273	45%	306	46%	367	49%	388	46%	401	41%
金山面庄	新竹街	金山面	689	88%	777	91%	863	89%	926	91%	872	89%
茄荖湖庄	香山庄	茄荖湖	266	32%	215	26%	248	26%	195	19%	297	27%
南隘庄	香山庄	南隘	266	31%	286	32%	364	37%	403	38%	414	40%
新竹街	新竹街	旭町									14	61%
新竹街	新竹街	榮町									99	31%

資料來源：同「附錄4」

上述諸街庄（大字），除了客雅以及1935年的旭町、榮町之外，都位於新竹縣市的交界，其相鄰的鄉鎮，不論是今日的竹東鎮、寶山鄉，乃至於竹北市的東半部都是客家優勢地區，此處客家人相對較多數應與此有關。

客家人最集中的地區是「金山面庄（大字）」（今金山、仙水二里），日治時期歷次調查人口比例幾乎都高達九成上下，不過檢視1901年調查時，金山面庄福客比例甚為接近，甚至泉州仍以178人略多於廣東的171人，再查1905年的臨時戶口調查，雖然沒有個別街庄的族群調查資料，但有人口總數，當年度金山面總人口為450人，與1901年（349）的相去不大，到了1915年則達到781（廣689福92）、1920年有855（廣777福78）、1925年有966（廣863福103）、1930年為1,021（廣926福95）、1935年為980（廣872福108），可以看出1920年之後的人口消長不大，整個20世紀上半金山面人口變化較大的時間是在1905到1915年之間，由不超過500人成長至將近800人，十年間增加了七成，故可推知其境內的人群（包含客家人在內）應是在1901或1905年之後才較密集的移入。金山面庄北面的「柴梳山庄（大字）」（今新莊、關東二里）初時比例也不高，1925年之後始超過五成，1935年更達到六成以上。

另一個比較集中的地區是和寶山鄉鄰接的青草湖、香山坑、茄苳湖、南隘四個街庄（大字），青草湖客家人比例始終維持過半；其餘三個街庄（大字）則亦有三至四成之間。

1935年町制實施後，出現一個客家人比例特別高的地區「旭町」（今親仁里），比例高達61%，不過細究其內容，當年調查旭町的人口總數760人中，內地人佔了97%（737人），本島人僅佔3%，有23人（福9、廣14）。由於當時新竹州廳官員宿舍位於此處，⁷可說是新竹市內日本人相對集中的大本營，本島人所占極微，因此客家比例雖高，在人數更多的日本人稀釋下，難以稱為優勢地區。

同一年「客雅」大字的客家比例也突然拉高，並非是大量客家人移入，事實上當年的客家人反而比前一次國勢調查減少了234人，不過因為客雅大部分土地被劃為宮前町、西門町、南門町、住吉町、黑金町、新興町，使其範圍大幅縮減有以致之。

三、戰後的族群分布概況

日治後期以降，臺灣不曾再有過詳細的族群調查，戰後最初兩次戶口普查（1956、1966）雖包含本籍調查，至多也只到鄉鎮層級，當時現在的香山區還是獨立在新竹市之外的香山鄉。根據1956年的調查，當年新竹市人口共有125,753人，其中「本省籍」有95,413人，占76%；外省籍有30,264人，占24%，而本省籍中，除了58名原住民外，福、廣各有78,470（82%）、16,781（18%）。香山鄉部分有22,734人，其中本省籍22,209、外省籍524人，本省籍全為漢人，福建有19,275（87%）、廣東有2,934（13%）。⁸合計今新竹市轄區總人口有148,487，其中本省籍占79%、外省籍21%；本省籍中福、廣比例分別為83%、17%。

7 施添福總編纂、陳國川撰述，《臺灣地名辭書·卷十八新竹市》（南投縣：臺灣省文獻委員會，1996），頁97。

8 臺灣省戶口普查處，《中華民國戶口普查報告書·第二卷臺灣省第一冊》（臺中縣：臺灣省政府印刷廠，1959），頁369-370。

表3：1956年新竹市及香山鄉省籍人口統計

區名	總人口	外省籍	本省籍	福建	廣東
新竹市	125,753	30,264	95,413	78,470	16,781
香山鄉	22,734	524	22,209	19,275	2,934
總計	148,487	30,788	117,622	97,745	19,715

資料來源：臺灣省戶口普查處，《中華民國戶口普查報告書·第二卷臺灣省第一冊》（臺中縣：臺灣省政府印刷廠，1959），頁369-370。

到了1966年的調查，新竹市人口共有189,124人，其中「本省籍」有136,092人，占了72%；外省籍有52,797人，占了28%，而本省籍中，原住民有100名、其他漢人72名，福、廣各有109,423（80%）、25,529（19%）。香山鄉部分有29,290人，其中本省籍26,903人（92%）、外省籍2,384人（8%），本省籍中福建有23,239（86%）、廣東有3,590（13%）。⁹合計今新竹市轄區總人口有218,414，其中本省籍占75%、外省籍25%；本省籍中福、廣比例分別為81%、18%。

表4：1966年新竹市及香山鄉省籍人口統計

區名	總人口	外省籍	本省籍	福建	廣東
新竹市	189,124	52,797	136,092	109,423	25,529
香山鄉	29,290	2,384	26,903	23,239	3,590
總計	218,414	55,181	162,995	132,662	29,119

資料來源：臺灣省戶口普查處，《臺閩地區戶口及住宅普查報告書·第二卷臺灣省第一冊》（臺中：臺灣省政府印刷廠，1959），頁463-528、537-650。

由於調查的空間尺度，想要進一步了解新竹市的族群分布狀態是否有所變化並不容易。由於族群和語言的關係甚為密切，透過當代語言學者的調查，或許可以提供一些觀察的線索。

根據洪惟仁在20世紀末的調查，新竹市有三種語言並存，即閩南語、客語、華語。新竹市可以分為三個區，各區的語言分佈情況也各有不同。新竹市與鄰接的竹北、竹東、寶山等鄉海陸客語區交界地帶的客語呈現混用情形，眷

9 臺灣省戶口普查處，《臺閩地區戶口及住宅普查報告書·第二卷臺灣省第一冊》（臺中縣：臺灣省政府印刷廠，1969），頁463-528、537-650。

村的華語散佈在北區、東區各個眷區，眷區主要講華語，但空軍眷區的老兵會說四川話。整體而言，新竹市最強勢的語言是閩南語，其方言以同安腔泉州話為壓倒性優勢，但新竹市香山區南部散佈著一些講惠安腔的聚落。

語言調查結果顯示，客語主要分布地集中在東區，少部分在香山區，這個分佈情形和前述日治時代族群調查是相符合的。但是戰後隨著臺灣的經濟起飛，新竹市人口也飛速成長，尤其是1980年新竹科學園區成立以來，由各地擁入大量的勞動人口，客家人在新竹市的人口比例應有所增加。不過原先日治時期客家人最集中的地區是「金山面」（今金山、仙水二里），人口比例高達九成以上，此地本來是新竹市唯一的純客語區，但是戰後榮民眷區、科學園區、高鐵相繼建設，金山面的人口結構、語言文化已經面目全非。至於客語另一個比較集中的地區是和寶山鄉鄰接的青草湖、香山坑、茄苳湖三個大字。這個地區原來閩客各半，但是青草湖已經成為高級住宅區，香山坑建立了元培科技大學、玄奘大學，茄苳湖建立了中華大學，加上北二高茄苳交流道的建立，種種建設引進大量外來人口，客家人比例逐年下降，這個原來就已經是閩客混居的地區客家人的比例就更少了。

此外，前面提到過1935年的「旭町」，雖然客家比例高達61%，不過那是因為此處為日本人的大本營，本島人所占極微。戰後國民黨政府來臺，由軍隊及接收官員的眷屬佔居，改為眷村，因此設里時取名「親仁」。¹⁰

總而言之，新竹市郊及鄉間的客家人比例正逐漸稀釋，客家傳統聚落喪失其客家特色，而大量擁入市區的客家新移民則散居各地，竹蓮里竹蓮市場的菜販有很多由鄉下來的客家人，講客家話可以通，但其交易也以閩南語及華語為主。基本上新竹市的客家話只流行在客家家庭、同鄉之間作為聯絡鄉情的溝通工具，而非新竹市的主流語言。¹¹

10 施添福總編纂、陳國川撰述，《臺灣地名辭書·卷十八新竹市》（南投縣：臺灣省文獻委員會，1996），頁97。

11 洪惟仁、許世融，〈新竹地區的語言分布與民族遷徙〉，《新竹文獻》（新竹縣：2015）63期，頁7-38。

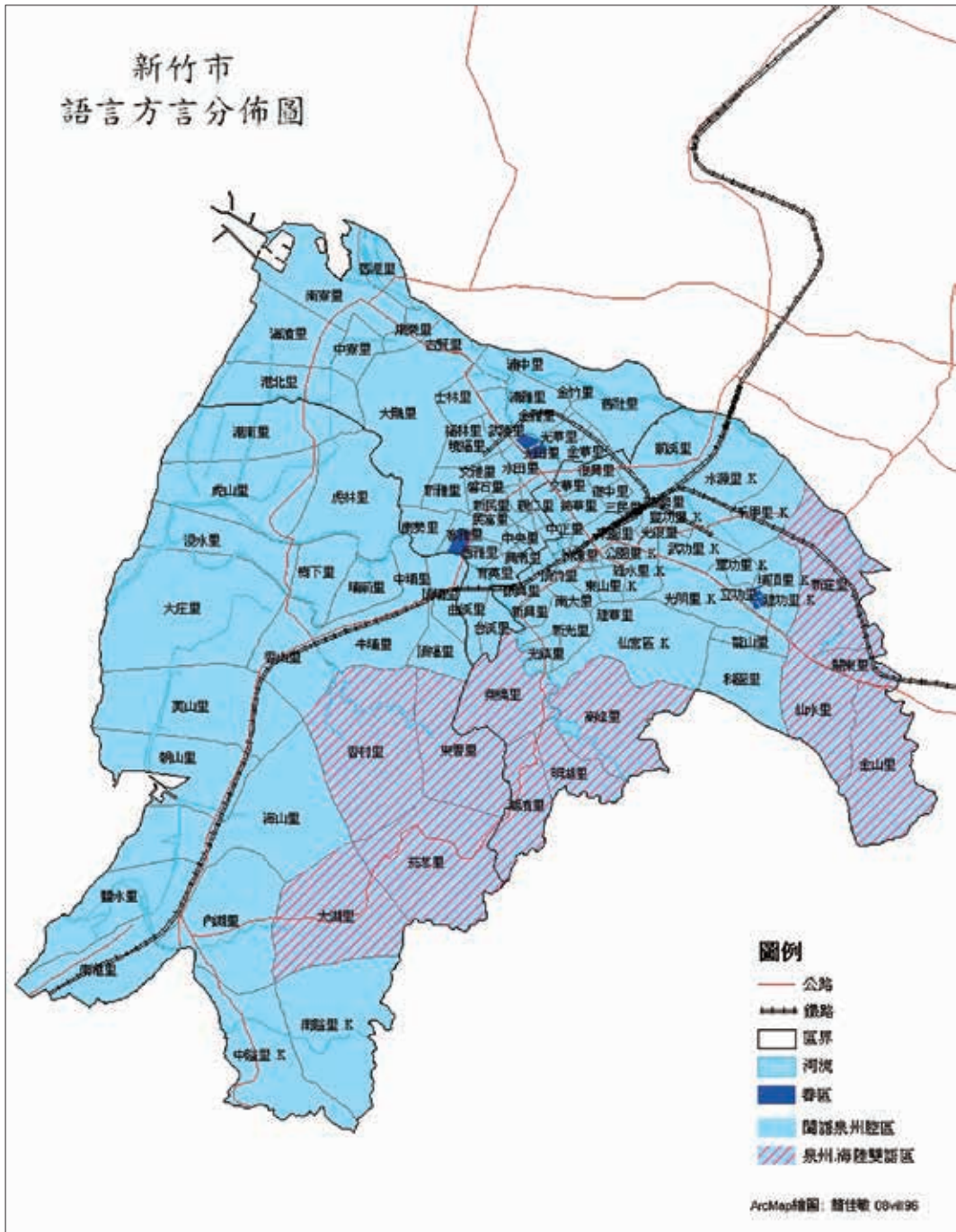


圖10：新竹市語言方言分佈圖

資料來源：洪惟仁繪製、提供。

肆、小結

總結上述關於19世紀末到20世紀上半新竹市人口與族群分布的討論，可以簡單歸納如下：

一、人口分布方面，至遲到19世紀末，今日新竹市人口已高度集中在清代以來的新竹街，特別是原新竹縣城的南北門大路，此情形即使到1935年依舊持續，透過當時較為細緻的町界人口調查可加以印證。除此之外，1920年代之前，相對於北區，東區及香山區鄰近縣市交界處人口尚少，1920年代之後逐漸增加，至1935年時，除少數特例外，各大字人口大致均衡，多半介於1至2千之間。

二、就族群分布觀察，透過圖像可以得知新竹市的族群結構在20世紀上半葉大致保持多數地區為泉州裔優勢區，客家人僅在金山面、青草湖以及1925年之後的柴梳山等街庄（大字）較占優勢，但整體而言，客家人在新竹市區的比例不斷提高，從原本不到一成，到日治後期已提高到一成五左右；戰後又再提高到接近兩成。再者，1949年新移入人口佔了四分之一左右，造成新竹市的族群結構相當大的改變，不過因為新移入者主要集中在眷村，因此雖造成部分「點狀」的改變，對於原有族群分布狀態「面」的衝擊不大，透過語言學者調查結果比對，日治時期的族群分布態勢仍舊相當程度的維持著。

附錄

附錄1：同治13年（1874）新竹市轄區街庄及人口數

保里	街庄	族群別	戶數	男(丁)	女(口)	幼孩(口)	幼女(口)	小計
竹塹城內	東門	閩	200	250	200	203	106	759
竹塹城內	西門	閩	91	104	68	89	101	362
竹塹城內	南門	閩	50	73	50	24	36	183
竹塹城內	北門	閩	316	409	402	225	183	1,219
竹塹城外東廂	東勢庄	閩	23	36	31	20	17	104
竹塹城外東廂	下東店庄	閩	18	20	1X	13	10	43
竹塹城外東廂	埔仔頂庄	閩	30	41	X7	32	X5	73
竹塹城外東廂	柴梳山庄	粵	14	16	12	12	14	54
竹塹城外東廂	二十張犁庄	閩	15	24	X8	21	XX	45

保里	街庄	族群別	戶數	男(丁)	女(口)	幼孩(口)	幼女(口)	小計
竹塹城外東廂	白沙墩庄	閩	25	36	X8	29	X2	65
竹塹城外西廂	隙仔庄	閩	29	36	X2	12	13	61
竹塹城外西廂	南勢庄	閩	47	51	X5	23	18	92
竹塹城外西廂	牛埔庄	閩	25	37	41	23	28	129
竹塹城外西廂	荖仔林庄	閩	18	21	X2	12	15	48
竹塹城外西廂	虎仔山莊	閩	37	52	X2	23	13	88
竹塹城外西廂	浸水庄	閩	22	27	21	9	12	69
竹塹城外西廂	三塊厝庄	閩	24	35	33	11	12	91
竹塹城外西廂	羊寮庄	閩	27	24	31	13	14	82
竹塹城外西廂	香山庄	閩	39	44	39	21	17	121
竹塹城外西廂	洪水港庄	閩	18	25	32	11	18	86
竹塹城外南廂	巡首埔庄	閩	51	67	55	23	27	172
竹塹城外南廂	溪仔底庄	閩	44	53	39	24	21	137
竹塹城外北廂	水田庄	閩	29	23	36	15	27	101
竹塹城外北廂	滿仔庄	閩	16	27	31	14	15	87
竹塹城外北廂	金門厝庄	閩	17	28	24	19	22	93
竹塹城外北廂	舊社庄	閩	21	36	23	21	12	92
竹塹城外西北廂	崙仔庄	閩	23	33	XX	15	XX	48
竹塹城外西北廂	沙崙仔庄	閩	27	23	XX	17	X9	40
竹塹城外西北廂	樹林頭庄	閩	31	42	3X	21	19	82
竹塹城外西北廂	苦苓腳庄	閩	34	52	39	22	27	140
竹塹城外西北廂	糠榔庄	閩	42	63	65	32	29	189
竹塹城外西北廂	油車港庄	閩	16	13	22	8	9	52
竹塹城外西北廂	船頭庄	閩	14	21	19	11	13	64

資料來源：「同治13年分淡屬各庄人丁戶口清冊稿」，《淡新檔案》12403.49，頁328-350。

附錄2：光緒20年（1894）新竹市轄區街庄及人口數

區域	庄名	戶數	口數
縣城內四門	東門街	269	1,973
縣城內四門	西門街	194	1,526
縣城內四門	南門街	172	1,498
縣城內四門	北門街	524	4,008
縣城外土城內	西門口莊	220	691
縣城外土城內	南門口莊	84	481
縣城外土城內	菜堂前莊	89	512
縣城外土城內	外刺子脚莊	17	88
縣城外土城內	巡司埔莊	85	510
縣城外土城內	園中央莊	30	178
縣城外土城內	崙子莊	153	809
縣城外土城內	水田莊	280	1,649

區 域	庄 名	戶數	口數
縣城外土城內	祖厝口莊	18	105
竹塹堡東廂	下東店莊	51	253
竹塹堡東廂	東勢陂脚莊	60	242
竹塹堡東廂	頂東勢莊	89	571
竹塹堡東廂	後莊	30	305
竹塹堡東廂	潭後莊	73	318
竹塹堡東廂	樹林子莊	19	98
竹塹堡東廂	二十張犁莊(一名南莊)	113	647
竹塹堡東廂	南莊後溪埔莊	4	27
竹塹堡東廂	溪洲子莊	16	76
竹塹堡東廂	九甲埔莊	36	245
竹塹堡東廂	柴梳山莊	9	88
竹塹堡西廂	隙子莊	60	240
竹塹堡西廂	大南勢莊	62	289
竹塹堡西廂	小南勢莊	21	112
竹塹堡西廂	拔子林莊	20	148
竹塹堡西廂	虎子山莊	120	350
竹塹堡西廂	浸水莊	92	311
竹塹堡西廂	羊寮莊	30	135
竹塹堡西廂	埔薑園莊	28	162
竹塹堡西廂	牛埔莊	159	783
竹塹堡西廂	香山大莊	153	765
竹塹堡西廂	香山塘莊	53	288
竹塹堡西廂	香山頂寮莊	69	368
竹塹堡西廂	香山下寮莊	89	452
竹塹堡南廂	頭竹圍莊	22	117
竹塹堡南廂	嵌子脚莊	20	123
竹塹堡南廂	烏崩嵌莊	39	295
竹塹堡南廂	青草湖莊	95	587
竹塹堡南廂	石屑崙莊	36	222
竹塹堡北廂	水田尾莊	138	818
竹塹堡北廂	滴子莊(一作南雅莊)	74	352
竹塹堡北廂	舊社莊	78	440
竹塹堡北廂	金門厝莊	41	160
竹塹堡東南廂	十八尖山脚莊	17	70
竹塹堡東南廂	草厝子莊	59	286
竹塹堡東南廂	金山面莊	20	100
竹塹堡東南廂	管甫阮莊	11	110
竹塹堡東北廂	薑寮莊	20	101
竹塹堡東北廂	溪埔子莊	42	200
竹塹堡東北廂	白沙墩莊	23	108

區域	庄名	戶數	口數
竹塹堡西南廂	嵌子脚莊	20	133
竹塹堡西南廂	香山阮莊	20	110
竹塹堡西南廂	茄冬湖莊	49	463
竹塹堡西南廂	草漯莊	28	143
竹塹堡西南廂	洪水港莊	18	124
竹塹堡西南廂	海山寮莊	36	220
竹塹堡西南廂	鹿子阮莊	23	144
竹塹堡西南廂	鹹水港北草厝莊	36	187
竹塹堡西南廂	內湖莊	33	186
竹塹堡西南廂	稷子阮莊	20	88
竹塹堡西南廂	南隘莊	19	189
竹塹堡西北廂	崙子尾莊	77	479
竹塹堡西北廂	蘆竹滿莊	41	233
竹塹堡西北廂	沙崙莊	35	319
竹塹堡西北廂	後湖莊	16	85
竹塹堡西北廂	莊子莊	32	135
竹塹堡西北廂	番婆莊	10	68
竹塹堡西北廂	油車港莊	100	670
竹塹堡西北廂	上下九甲莊	10	67
竹塹堡西北廂	吉羊崙莊	15	101
竹塹堡西北廂	烏瓦寮莊	7	47
竹塹堡西北廂	苦棟脚莊(苦棟俗作苦苓，非)	62	408
竹塹堡西北廂	大店莊	18	139
竹塹堡西北廂	韭菜園莊	10	49
竹塹堡西北廂	過溝子莊	36	172
竹塹堡西北廂	糠榔莊	24	174
竹塹堡西北廂	田莊	25	134
竹塹堡西北廂	頂牛埔莊	26	156
竹塹堡西北廂	下牛埔莊	29	185
竹塹堡西北廂	船頭莊	29	174
竹塹堡西北廂	萬興莊	9	93
竹塹堡西北廂	十塊寮莊	65	552
竹塹堡西北廂	蟹子埔莊	46	345
竹塹堡西北廂	南寮莊	31	166
竹塹堡西北廂	船頭溪洲莊	83	475
竹南堡庄	鹹水港莊	18	92

資料來源：臺灣銀行經濟研究室編印，《新竹采訪冊·第一冊》（臺北市：臺灣銀行經濟研究室，文叢第145種，1962），頁68-84。

附錄3：明治34年（1901）新竹市轄區街庄及人口數

區名	街庄社名	泉州人	泉州人%	漳州人	漳州人%	廣東人	廣東人%	合計
第一區	東門街	199	0.56	105	0.3	50	0.14	354
第一區	鼓樓街	137	0.6	82	0.36	10	0.04	229
第一區	打鐵街	60	0.79	10	0.13	6	0.08	76
第一區	暗街仔	258	0.56	155	0.34	44	0.1	457
第一區	太爺街	399	0.66	171	0.28	31	0.05	601
第一區	城隍廟后街	455	0.8	102	0.18	14	0.02	571
第一區	大埕	47	0.7	20	0.3	0	0	67
第一區	武營頭	329	0.73	85	0.19	35	0.08	449
第一區	后圳溝	568	0.77	102	0.14	72	0.1	742
第一區	東門外街	150	0.59	88	0.35	15	0.06	253
第一區	西門大街	198	0.69	51	0.18	38	0.13	287
第一區	西門街	32	0.6	21	0.4	0	0	53
第一區	西門小街	175	0.76	48	0.21	7	0.03	230
第一區	獲厝溝	76	0.66	37	0.32	3	0.03	116
第一區	苧仔	59	0.83	12	0.17	0	0	71
第一區	石坊	179	0.58	95	0.31	33	0.11	307
第一區	圳溝墘	82	0.69	30	0.25	6	0.05	118
第一區	西門上后車路	180	0.72	48	0.19	21	0.08	249
第一區	西門下后車路	80	0.65	35	0.28	9	0.07	124
第一區	媽祖宮	81	0.79	22	0.21	0	0	103
第一區	書院街	172	0.79	38	0.17	9	0.04	219
第一區	西門中巷街	192	0.69	58	0.21	27	0.1	277
第一區	西門谷倉口	93	0.8	17	0.15	6	0.05	116
第一區	西門衙口街	76	0.62	33	0.27	14	0.11	123
第一區	西門口街	265	0.91	26	0.09	0	0	291
第一區	南門大街	824	0.92	37	0.04	32	0.04	893
第一區	武廟后街	31	0.4	46	0.6	0	0	77
第一區	南門谷倉口	112	0.75	28	0.19	9	0.06	149
第一區	尔雅家	558	0.85	76	0.12	21	0.03	655
第一區	公館埕	528	0.91	37	0.06	16	0.03	581
第一區	老棚	245	0.85	24	0.08	19	0.07	288
第一區	南門中巷街	86	0.8	14	0.13	7	0.07	107
第一區	南門口街	479	0.95	25	0.05	0	0	504
第一區	店仔街	479	0.98	12	0.02	0	0	491
第一區	竹篙厝	191	0.89	24	0.11	0	0	215
第一區	園中央	93	1	0	0	0	0	93
第一區	巡司埔	1,011	0.9	79	0.07	36	0.03	1,126
第一區	北門大街	1,014	0.95	31	0.03	27	0.03	1,072
第一區	米市街	702	0.92	42	0.06	17	0.02	761
第一區	前布埔	650	0.94	38	0.06	0	0	688

區名	街庄社名	泉州人	泉州人%	漳州人	漳州人%	廣東人	廣東人%	合計
第一區	後布埔	524	0.95	29	0.05	0	0	553
第一區	北門後車路	653	0.95	31	0.05	0	0	684
第一區	北門口街	401	0.9	43	0.1	0	0	444
第一區	水田街	402	0.95	20	0.05	0	0	422
第一區	水田前街	599	0.91	59	0.09	0	0	658
第一區	水田後街	154	0.77	41	0.21	4	0.02	199
第一區	嵩仔庄	770	0.86	86	0.1	41	0.05	897
第一區	田頂庄	101	1	0	0	0	0	101
第二區	客雅	527	1	0	0	0	0	527
第二區	崁仔脚庄	92	1	0	0	0	0	92
第二區	大坵園庄	44	1	0	0	0	0	44
第二區	溪仔尾庄	48	1	0	0	0	0	48
第二區	烏崩崁庄	81	1	0	0	0	0	81
第二區	牛尿崎庄	68	1	0	0	0	0	68
第二區	柴橋庄	29	0.85	0	0	5	0.15	34
第二區	石碎嵩庄	30	0.79	0	0	8	0.21	38
第二區	赤崁頭庄	43	1	0	0	0	0	43
第二區	青草湖庄	59	0.35	0	0	111	0.65	170
第二區	土地公坑庄	5	1	0	0	0	0	5
第二區	溪南庄	94	1	0	0	0	0	94
第二區	埔姜園	32	1	0	0	0	0	32
第二區	頂牛埔庄	205	1	0	0	0	0	205
第二區	下牛埔庄	526	1	0	0	0	0	526
第二區	三塊厝庄	310	1	0	0	0	0	310
第二區	香山坑庄	67	1	0	0	0	0	67
第二區	韭菜坑庄	91	0.95	0	0	5	0.05	96
第二區	柑林溝庄	49	1	0	0	0	0	49
第二區	頂竹園庄	93	1	0	0	0	0	93
第二區	吳厝園庄	149	1	0	0	0	0	149
第二區	北藜角庄	241	1	0	0	0	0	241
第二區	香山大庄	286	0.97	8	0.03	0	0	294
第二區	下厝角庄	249	1	0	0	0	0	249
第二區	香山塘庄	471	0.98	8	0.02	0	0	479
第二區	頂藜庄	234	0.97	7	0.03	0	0	241
第二區	下藜庄	300	0.98	7	0.02	0	0	307
第二區	洪水港庄	115	1	0	0	0	0	115
第二區	海山厝庄	118	1	0	0	0	0	118
第二區	鹿仔坑庄	72	0.81	0	0	17	0.19	89
第二區	棺真林庄	53	0.84	0	0	10	0.16	63
第二區	塩水港庄	190	1	0	0	0	0	190
第二區	草厝庄	52	1	0	0	0	0	52

區名	街庄社名	泉州人	泉州人%	漳州人	漳州人%	廣東人	廣東人%	合計
第二區	海口庄	158	0.81	0	0	36	0.19	194
第二區	內湖庄	158	1	0	0	0	0	158
第二區	香仔坑庄	71	0.78	9	0.1	11	0.12	91
第二區	崁仔脚庄	85	0.88	10	0.1	2	0.02	97
第二區	中隘庄	143	0.52	3	0.01	130	0.47	276
第二區	南隘庄	284	0.73	0	0	107	0.27	391
第二區	柳仔湳庄	19	0.23	0	0	62	0.77	81
第二區	茄苳湖庄	175	0.47	0	0	195	0.53	370
第二區	大湖庄	76	1	0	0	0	0	76
第二區	八股庄	56	0.68	4	0.05	22	0.27	82
第二區	阿三馬坑庄	22	0.47	11	0.23	14	0.3	47
第二區	吳明西坑庄	28	1	0	0	0	0	28
第二區	德勝坑庄	9	0.47	0	0	10	0.53	19
第二區	卓仔庄	11	0.23	7	0.15	29	0.62	47
第二區	田中央庄	53	1	0	0	0	0	53
第二區	大竹園庄	26	1	0	0	0	0	26
第二區	內厝庄	123	0.61	0	0	78	0.39	201
第二區	蘆竹園庄	164	1	0	0	0	0	164
第三區	崙仔庄	306	0.98	5	0.02	0	0	311
第三區	廣哈頭庄	181	1	0	0	0	0	181
第三區	崙仔尾庄	205	0.9	22	0.1	0	0	227
第三區	芦竹湳庄	177	1	0	0	0	0	177
第三區	下九甲庄	33	1	0	0	0	0	33
第三區	頂九甲庄	71	1	0	0	0	0	71
第三區	上下六甲庄	138	1	0	0	0	0	138
第三區	吉羊崙庄	103	1	0	0	0	0	103
第三區	田庄	108	1	0	0	0	0	108
第三區	萬興庄	76	1	0	0	0	0	76
第三區	糠榔庄	212	1	0	0	0	0	212
第三區	船頭庄	41	1	0	0	0	0	41
第三區	烏湖庄	256	1	0	0	0	0	256
第三區	南藜庄	160	1	0	0	0	0	160
第三區	蟹仔埔	510	1	0	0	0	0	510
第三區	十塊藜庄	542	1	0	0	0	0	542
第三區	北油車港	248	1	0	0	0	0	248
第三區	外湖庄	210	1	0	0	0	0	210
第三區	樹林庄	138	1	0	0	0	0	138
第三區	雙寬竹	120	1	0	0	0	0	120
第三區	潘婆庄	59	1	0	0	0	0	59
第三區	南油車港	308	1	0	0	0	0	308
第三區	海口庄	130	1	0	0	0	0	130

區名	街庄社名	泉州人	泉州人%	漳州人	漳州人%	廣東人	廣東人%	合計
第三區	下罌寮庄	207	1	0	0	0	0	207
第三區	樹林脚庄	106	1	0	0	0	0	106
第三區	浸水庄	379	1	0	0	0	0	379
第三區	瓦厝庄	416	1	0	0	0	0	416
第三區	虎仔山庄	98	1	0	0	0	0	98
第三區	中庄	132	1	0	0	0	0	132
第三區	小南勢庄	189	1	0	0	0	0	189
第三區	拔仔林庄	107	1	0	0	0	0	107
第三區	上羊寮庄	167	1	0	0	0	0	167
第三區	下羊寮庄	115	1	0	0	0	0	115
第三區	上沙崙庄	92	1	0	0	0	0	92
第三區	下沙崙庄	127	1	0	0	0	0	127
第三區	後湖庄	38	1	0	0	0	0	38
第三區	過溝庄	49	1	0	0	0	0	49
第三區	莊仔庄	57	1	0	0	0	0	57
第三區	大南勢庄	481	1	0	0	0	0	481
第四區	溪州庄	536	1	0	0	0	0	536
第五區	九甲埔庄	200	0.86	8	0.03	25	0.11	233
第五區	埔頂崁脚庄	35	0.46	0	0	41	0.54	76
第五區	廿張犁庄	472	1	0	0	0	0	472
第五區	溪州仔庄	159	0.97	0	0	5	0.03	164
第五區	溪埔仔庄	216	0.88	0	0	30	0.12	246
第五區	白沙墩庄	115	0.93	0	0	8	0.07	123
第五區	四份仔庄	36	0.86	0	0	6	0.14	42
第六區	苦苓	281	0.98	0	0	5	0.02	286
第六區	過溝仔	129	0.96	0	0	6	0.04	135
第六區	大店庄	131	0.98	3	0.02	0	0	134
第六區	上下後湖	77	1	0	0	0	0	77
第六區	八卦厝	47	1	0	0	0	0	47
第六區	田心仔庄	137	0.94	4	0.03	5	0.03	146
第六區	樹林頭	624	0.96	6	0.01	19	0.03	649
第六區	金門厝	175	0.95	0	0	9	0.05	184
第六區	舊社庄	317	0.97	4	0.01	6	0.02	327
第六區	滿雅庄	440	0.96	7	0.02	10	0.02	457
第六區	水田尾庄	445	0.99	0	0	3	0.01	448
第六區	大埕庄	183	0.98	4	0.02	0	0	187
第六區	水田庄魚種	245	1	0	0	0	0	245
第六區	姜寮庄·田心仔庄	126	0.97	4	0.03	0	0	130
第六區	下東店	420	0.97	7	0.02	6	0.01	433
第六區	埔心庄 後庄	275	0.95	0	0	16	0.05	291
第六區	潭後庄	268	0.98	0	0	6	0.02	274

區名	街庄社名	泉州人	泉州人%	漳州人	漳州人%	廣東人	廣東人%	合計
第六區	碑脚庄牛路橋	385	0.98	3	0.01	4	0.01	392
第六區	草厝仔庄·過溝仔庄	400	0.98	4	0.01	6	0.01	410
第六區	埔頂庄	423	1	0	0	0	0	423
第六區	頂竹園庄·赤土仔庄 廣哈頭	228	0.96	2	0.01	7	0.03	237
第六區	冷水坑·新庄仔 柴梳山·牛路頭	361	0.82	0	0	77	0.18	438
第六區	金山面·風空 鹿仔坑	178	0.51	0	0	171	0.49	349

資料來源：「臺灣發達ニ關スル沿革調査ノ件」，《臺灣總督府公文類纂》781冊，頁48-59。

附錄4：歷次國勢調查新竹市轄區街庄（大字）人口數

1920前 街庄	1920後			1915			1920			1925			1930			1935		
	街庄	大字	總數	福	廣	總數	福	廣	總數	福	廣	總數	福	廣	總數	福	廣	
舊港庄	舊港庄	舊港	978	978	0	999	998	1	1,027	1,018	9	1,085	1,069	16	1,093	1,092	1	
十塊寮庄	舊港庄	十塊寮	993	993	0	1,033	1,033	0	1,099	1,097	2	1,161	1,152	9	1,295	1,282	13	
糠榔庄	舊港庄	糠榔	772	753	19	841	817	24	810	808	1	837	836	1	890	875	15	
油車港庄	舊港庄	油車港	948	948	0	1,004	1,004	0	1,063	1,063	0	1,130	1,130	0	1,240	1,224	16	
苦苓脚庄	新竹街	苦苓	471	469	2	418	415	3	490	482	8	558	533	25	542	497	45	
滴雅庄	新竹街	滴雅	1,143	1,120	23	1,120	1,078	42	1,233	1,160	73	1,303	1,220	83	1,344	1,198	146	
吉羊齋庄	新竹街	吉羊齋	422	402	20	395	390	5	459	457	2	453	415	38	496	433	63	
溪埔仔庄	新竹街	溪埔子	417	387	30	432	389	43	444	372	72	588	472	116	574	460	114	
樹林頭庄	新竹街	樹林頭	1,262	1,199	63	1,300	1,241	59	1,388	1,321	67	1,482	1,346	136	1,236	1,108	128	
楊寮庄	香山庄	楊寮	1,354	1,346	8	1,353	1,345	8	1,417	1,404	13	1,506	1,483	23	1,653	1,603	50	
二十張犁庄	六家庄	二十張犁	749	633	116	737	634	103	762	674	88	906	799	107	971	873	98	
沙藩庄	新竹街	沙藩	604	603	1	571	571	0	647	632	15	675	640	35	755	729	26	
虎仔山庄	香山庄	虎子山	878	878	0	909	909	0	920	908	12	967	950	17	1,007	953	54	
水田庄	新竹街	水田	1,067	1,026	39	1,143	1,089	53	1,386	1,279	106	1,638	1,514	124	1,07	105	2	
齋仔庄	新竹街	齋子	1,566	1,524	42	1,630	1,579	51	2,017	1,875	142	2,828	2,625	202	1,264	1,190	74	
東勢庄	新竹街	東勢	1,241	1,140	101	1,295	1,201	94	1,460	1,292	168	1,976	1,683	292	1,274	1,098	176	
九甲埔庄	六家庄	九甲埔	353	233	120	309	229	80	322	220	102	359	232	127	441	283	158	
浸水庄	香山庄	浸水	802	791	11	817	817	0	880	869	11	993	986	7	1,119	1,058	61	
牛埔庄	香山庄	牛埔	1,334	1,272	62	1,366	1,302	64	1,522	1,453	69	1,832	1,613	219	1,986	1,777	209	
客雅庄	新竹街	客雅	1,664	1,610	54	1,747	1,682	65	2,532	2,294	238	3,352	2,939	412	344	166	178	
赤土崎庄	新竹街	赤土崎	734	542	192	760	569	191	860	595	265	1,084	677	407	1,213	710	502	
埔頂庄	新竹街	埔頂	885	692	193	937	718	219	1,051	805	246	1,182	875	307	1,295	920	375	
香山庄	香山庄	香山	1,968	1,966	2	2,022	2,014	8	2,129	2,087	42	2,459	2,359	100	2,649	2,520	129	
柴梳山庄	新竹街	柴梳山	525	352	173	604	382	222	609	300	309	630	280	350	705	272	433	
青草湖庄	香山庄	青草湖	717	335	382	730	344	386	905	424	481	1,078	489	589	1,095	516	579	
香山坑庄	香山庄	香山坑	605	332	273	671	365	306	745	378	367	842	454	388	975	574	401	
金山面庄	新竹街	金山面	781	92	689	855	78	777	966	103	863	1,021	95	926	980	108	872	
海山厝庄	香山庄	海山厝	633	598	35	741	698	43	809	728	81	898	793	105	1,015	883	132	
茄苳湖庄	香山庄	茄苳湖	823	557	266	832	617	215	950	702	248	1,019	824	195	1,093	796	297	
鹽水港庄	香山庄	鹽水港	1,041	1,036	5	1,075	1,055	20	1,287	1,255	32	1,503	1,469	34	1,749	1,661	87	
南隘庄	香山庄	南隘	870	604	266	902	616	286	997	633	364	1,055	652	403	1,046	632	414	
新竹街	新竹街	新竹	14,922	14,387	533	15,744	15,011	724	17,658	16,554	1,095	20,598	19,011	1,584				

1920前 街庄	1920後		1915			1920			1925			1930			1935		
	街庄	大字	總數	福	廣	總數	福	廣	總數	福	廣	總數	福	廣	總數	福	廣
新竹街	新竹街	田町												445	406	38	
新竹街	新竹街	北門町												3,911	3,790	121	
新竹街	新竹街	新富町												2,325	2,171	152	
新竹街	新竹街	宮前町												2,079	2,033	46	
新竹街	新竹街	錦町												1,181	1,021	160	
新竹街	新竹街	旭町												23	9	14	
新竹街	新竹街	表町												4,012	3,619	387	
新竹街	新竹街	西門町												4,358	4,124	234	
新竹街	新竹街	榮町												321	220	99	
新竹街	新竹街	東門町												1,892	1,592	299	
新竹街	新竹街	南門町												5,756	5,008	747	
新竹街	新竹街	住吉町												401	352	49	
新竹街	新竹街	花園町												647	459	188	
新竹街	新竹街	黑金町												4,260	3,490	769	
新竹街	新竹街	新興町												928	790	137	
總計			43,522	39,798	3,720	45,292	41,190	4,092	50,844	45,242	5,591	58,998	51,615	7,377	65,985	56,680	9,288

資料來源：臺灣總督官房臨時戶口調查部，《大正4年（1915）第二次臨時臺灣戶口調查概覽表》，頁28-35、臺灣總督官房臨時國勢調查部，《大正9年（1920）第一回臺灣國勢調查要覽表》，頁28-47、臺灣總督官房臨時國勢調查部，《大正14年（1925）國勢調查結果表》，頁184-207、臺灣總督官房臨時國勢調查部，《昭和5年（1930）國勢調查結果中間報・新竹州・新竹市》，頁5、臺灣總督官房臨時國勢調查部，《昭和5年（1930）國勢調查結果中間報・新竹州・新竹市》，頁6-7、臺灣總督官房臨時國勢調查部，《昭和5年（1930）國勢調查結果中間報・新竹州・中壢郡》，頁6-7、臺灣總督官房臨時國勢調查部，《昭和5年（1930）國勢調查結果中間報・新竹州・桃園郡》，頁5、臺灣總督官房臨時國勢調查部，《昭和5年（1930）國勢調查結果中間報・新竹州・大溪郡》，頁6-7、臺灣總督官房臨時國勢調查部，《昭和5年（1930）國勢調查結果中間報・新竹州・竹東郡》，頁6-7、臺灣總督官房臨時國勢調查部，《昭和5年（1930）國勢調查結果中間報・新竹州・竹南郡》，頁6-7、臺灣總督官房臨時國勢調查部，《昭和5年（1930）國勢調查結果中間報・新竹州・苗栗郡》，頁6-7、臺灣總督官房臨時國勢調查部，《昭和5年（1930）國勢調查結果中間報・新竹州・大湖郡》，頁5、臺灣總督官房臨時國勢調查部，《昭和10年（1935）國勢調查結果表》，頁184-207。

附錄5：歷次國勢調查新竹市轄區街庄（大字）各族群百分比

1920前街庄	1920後		1915		1920		1925		1930		1935	
	街庄	大字	福	廣	福	廣	福	廣	福	廣	福	廣
舊港庄	舊港庄	舊港	100%	0%	100%	0%	99%	1%	99%	1%	100%	0%
十塊寮庄	舊港庄	十塊寮	100%	0%	100%	0%	100%	0%	99%	1%	99%	1%
糠榔庄	舊港庄	糠榔	98%	2%	97%	3%	100%	0%	100%	0%	98%	2%
油車港庄	舊港庄	油車港	100%	0%	100%	0%	100%	0%	100%	0%	99%	1%
苦苓脚庄	新竹街	苦苓	100%	0%	99%	1%	98%	2%	96%	4%	92%	8%
涌雅庄	新竹街	涌雅	98%	2%	96%	4%	94%	6%	94%	6%	89%	11%
吉羊崙庄	新竹街	吉羊崙	95%	5%	99%	1%	100%	0%	92%	8%	87%	13%
溪埔仔庄	新竹街	溪埔子	93%	7%	90%	10%	84%	16%	80%	20%	80%	20%
樹林頭庄	新竹街	樹林頭	95%	5%	95%	5%	95%	5%	91%	9%	90%	10%
楊寮庄	香山庄	楊寮	99%	1%	99%	1%	99%	1%	98%	2%	97%	3%
二十張犁庄	六家庄	二十張犁	85%	15%	86%	14%	88%	12%	88%	12%	90%	10%
沙崙庄	新竹街	沙崙	100%	0%	100%	0%	98%	2%	95%	5%	97%	3%
虎仔山庄	香山庄	虎子山	100%	0%	100%	0%	99%	1%	98%	2%	95%	5%
水田庄	新竹街	水田	96%	4%	95%	5%	92%	8%	92%	8%	98%	2%
崙仔庄	新竹街	崙子	97%	3%	97%	3%	93%	7%	93%	7%	94%	6%
東勢庄	新竹街	東勢	92%	8%	93%	7%	88%	12%	85%	15%	86%	14%
九甲埔庄	六家庄	九甲埔	66%	34%	74%	26%	68%	32%	65%	35%	64%	36%
浸水庄	香山庄	浸水	99%	1%	100%	0%	99%	1%	99%	1%	95%	5%
牛埔庄	香山庄	牛埔	95%	5%	95%	5%	95%	5%	88%	12%	89%	11%
客雅庄	新竹街	客雅	97%	3%	96%	4%	91%	9%	88%	12%	48%	52%
赤土崎庄	新竹街	赤土崎	74%	26%	75%	25%	69%	31%	62%	38%	59%	41%
埔頂庄	新竹街	埔頂	78%	22%	77%	23%	77%	23%	74%	26%	71%	29%
香山庄	香山庄	香山	100%	0%	100%	0%	98%	2%	96%	4%	95%	5%
柴梳山庄	新竹街	柴梳山	67%	33%	63%	37%	49%	51%	44%	56%	39%	61%
青草湖庄	香山庄	青草湖	47%	53%	47%	53%	47%	53%	45%	55%	47%	53%
香山坑庄	香山庄	香山坑	55%	45%	54%	46%	51%	49%	54%	46%	59%	41%
金山面庄	新竹街	金山面	12%	88%	9%	91%	11%	89%	9%	91%	11%	89%
海山罌庄	香山庄	海山罌	94%	6%	94%	6%	90%	10%	88%	12%	87%	13%
茄荖湖庄	香山庄	茄荖湖	68%	32%	74%	26%	74%	26%	81%	19%	73%	27%
鹽水港庄	香山庄	鹽水港	100%	0%	98%	2%	98%	2%	98%	2%	95%	5%
南隘庄	香山庄	南隘	69%	31%	68%	32%	63%	37%	62%	38%	60%	40%
新竹街	新竹街	新竹	96%	4%	95%	5%	94%	6%	92%	8%		
新竹街	新竹街	田町									91%	9%
新竹街	新竹街	北門町									97%	3%
新竹街	新竹街	新富町									93%	7%
新竹街	新竹街	宮前町									98%	2%
新竹街	新竹街	錦町									86%	14%
新竹街	新竹街	旭町									39%	61%
新竹街	新竹街	表町									90%	10%
新竹街	新竹街	西門町									95%	5%
新竹街	新竹街	榮町									69%	31%
新竹街	新竹街	東門町									84%	16%
新竹街	新竹街	南門町									87%	13%
新竹街	新竹街	住吉町									88%	12%
新竹街	新竹街	花園町									71%	29%
新竹街	新竹街	黑金町									82%	18%
新竹街	新竹街	新興町									85%	15%
總計			91%	9%	91%	9%	89%	11%	87%	13%	86%	14%

資料來源：同「附錄4」。